

Axiom Lite™

TOEGANGSCONTROLE

Installatie Handleiding

AxiomLite Client v4.1

Versie 4.1 R4.3. Uitgave oktober 2014 HLB13VI.1



Installatie Handleiding

Inleiding

Geachte klant,

Deze handleiding beschrijft de installatie van de AxiomLite software. Mocht u tijdens de installatie vragen hebben, kunt u onze helpdesk bereiken onder 0900 27274357.

De software is geschikt voor het aansturen van het IRC-2000 paneel, het URC2000 paneel en de AxiomLite liftcentrale.

Ondersteuning

Voor telefonische ondersteuning en eventuele updates van de software is een Service Level Agreement (SLA) verkrijgbaar. Informatie hierover kunt u verkrijgen via www.aras.nl.

Training

Het is mogelijk een zogenaamde hands-on training te volgen in een speciaal ingerichte trainingsruimte bij ARAS Security B.V. in Drunen. Informatie hierover kunt u verkrijgen via www.aras.nl of via de ARAS Security helpdesk op 090027274357.

Een AxiomLite softwarepakket bestaat uit de volgende onderdelen:

- Cd-rom met software en handleidingen
- Installatie handleiding. **De Uitgebreide Gebruikers handleiding bevindt zich op de CD.**
- Software Licentie
- Antwoordkaart t.b.v. het registreren van de software



Installatieprocedure van AxiomLite Client

Installatieprocedure AxiomLite Client versie 4.1

AxiomLite kan op de volgende besturingssystemen geïnstalleerd worden:

- Windows 7 Professional
- Windows Server 2008 R2
- Windows 8 Professional
- Windows 8.1 Professional
- Windows Server 2012 R2

LET OP: Home Edities van MS Windows kunnen NIET ondersteund worden !

LET OP: Zorg dat u in Windows bent ingelogd met lokale Administrator rechten !

LET OP: De AxiomLite versie van ALLE clients dient gelijk te zijn aan die van de server !

Windows 7, Windows 8/8.1 en 2008/2012 gebruikers opgelet! AxiomLite versie 4.1 R4.3 wordt ondersteund door Windows 7 Pro, Windows 8 en 8.1 Pro, Windows Server 2008 en 2012 R2. Er dient met de volgende zaken rekening te worden gehouden:

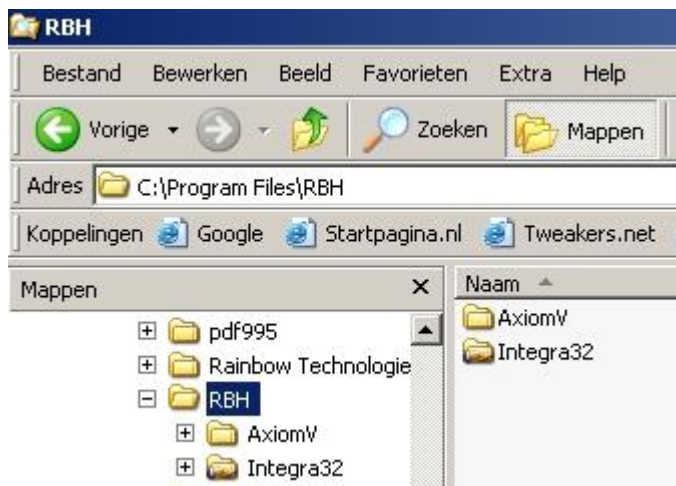
- De lokale gebruiker "Administrator" is in Windows 7 en 2008 standaard geblokkeerd. Deze gebruiker dient gedeblokkeerd te worden. Er kan natuurlijk ook een nieuwe lokale gebruiker worden aangemaakt die lokale administrator rechten krijgt.
 - Klik op <start>, <configuratiescherm> (of <start>, <instellingen>, <configuratiescherm>), <stelsysteembeheer> en vervolgens op <computerbeheer>;
 - Dubbelklik nu op "Lokale gebruikers en groepen" en klik vervolgens op "gebruikers";
 - Klik met de rechtermuisknop op "Administrator" en klik vervolgens op <Eigenschappen>;
 - Controleer of het vinkje "Account is uitgeschakeld" uit staat.
- De eerste keer dat AxiomLite wordt opgestart dient te gebeuren als "Administrator". Dit werkt als volgt:
 - Ga via de Windows verkener naar C:\Program Files\RBH\Integra32;
 - Klik nu met de rechtermuisknop op "LClient" en klik vervolgens op <Eigenschappen>;
 - Klik op het tabblad <Compatibiliteit>;
 - Selecteer "Windows XP (Service Pack 3)" bij "Dit programma uitvoeren in compatibiliteitsmodus voor:";
 - Zet het vinkje aan bij "Dit programma als administrator uitvoeren";
 - Klik vervolgens op "Instellingen voor alle gebruikers wijzigen";
 - Selecteer "Windows XP (Service Pack 3)" bij "Dit programma uitvoeren in compatibiliteitsmodus voor:";
 - Zet het vinkje aan bij "Dit programma als administrator uitvoeren";
 - Klik tot slot twee maal op <OK>.



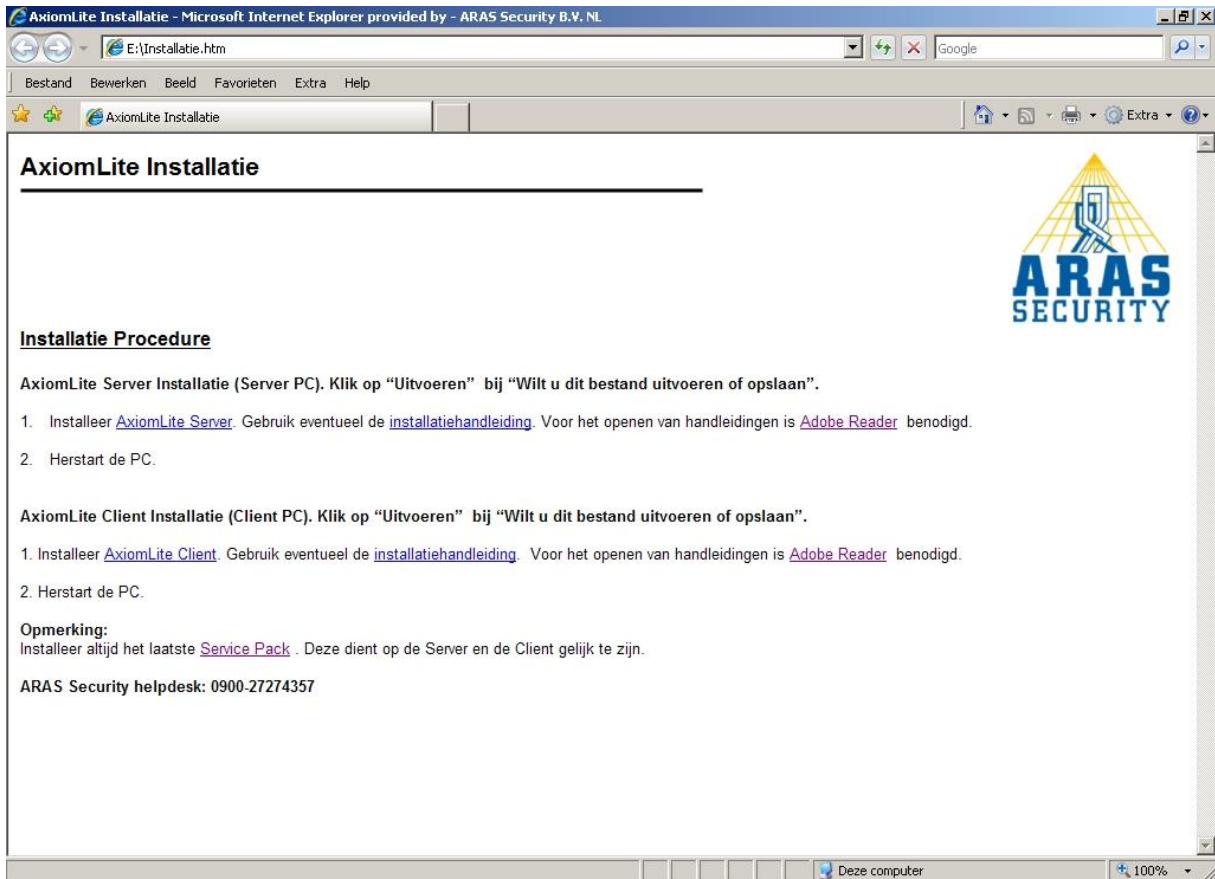
Installatie AxiomLite

De Integra32 folder op de AxiomLite server dient gedeeld te worden. Zorg ervoor dat de cliënt gebruikers voldoende rechten hebben (Full control) op deze gedeelde folder. De AxiomLite cliënt communiceert via poort 2002 met de AxiomLite server. Bij gebruik van een firewall, zorg dan dat de onderstaande poorten op de cliënt open staan.

- 2001
- 2002
- 1325
- 1330
- 1331



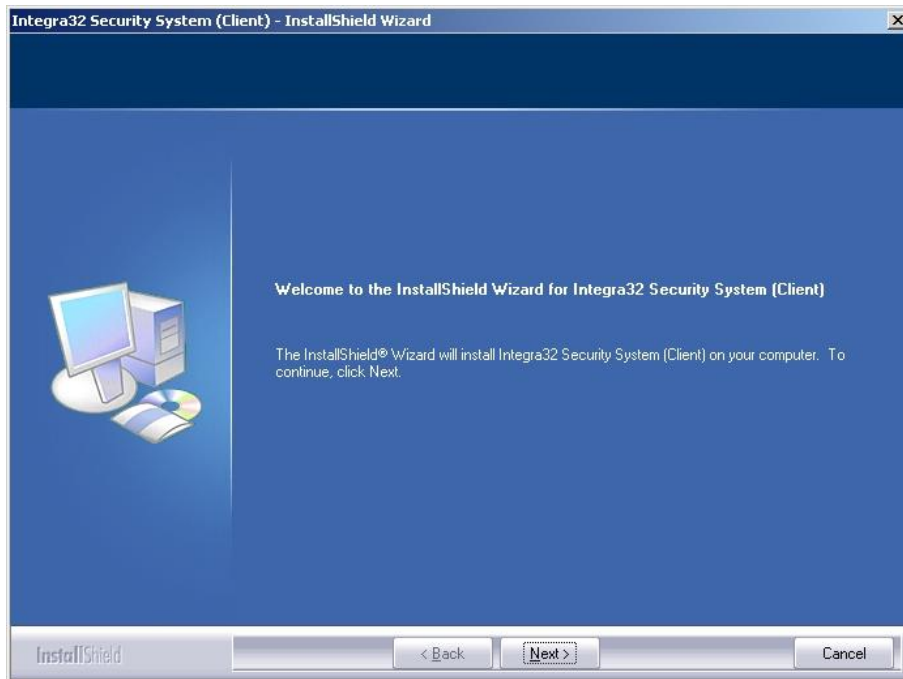
- Plaats de Cd-rom in de Cd-rom speler. Het installatieprogramma start nu automatisch op. Indien dit niet het geval is kan de installatie ook handmatig worden opgestart door via de Windows verkener het "Setup" programma te starten in de Server folder van de CD;
- Het volgende venster verschijnt;



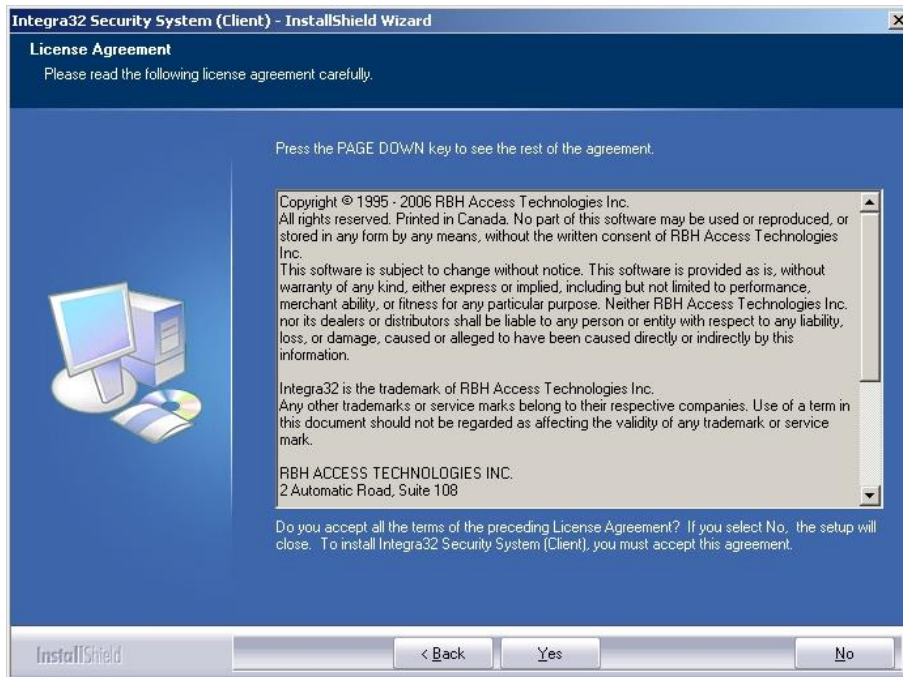
- Selecteer "AxiomLite Client" en klik 2 maal op uitvoeren;



- Na enige tijd verschijnt onderstaand venster;

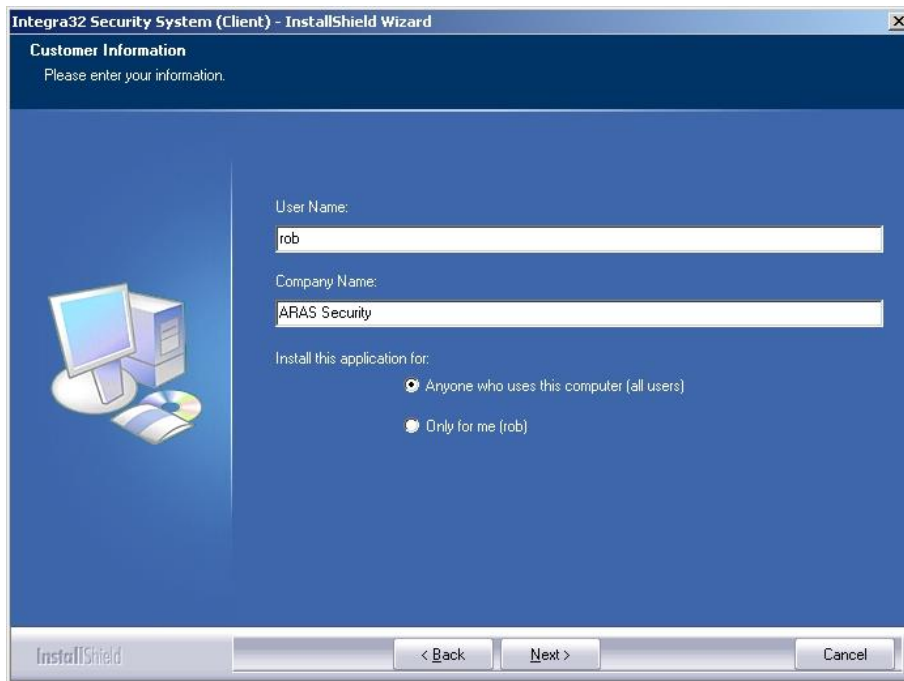


- Klik op "Next>". Het volgende venster verschijnt:

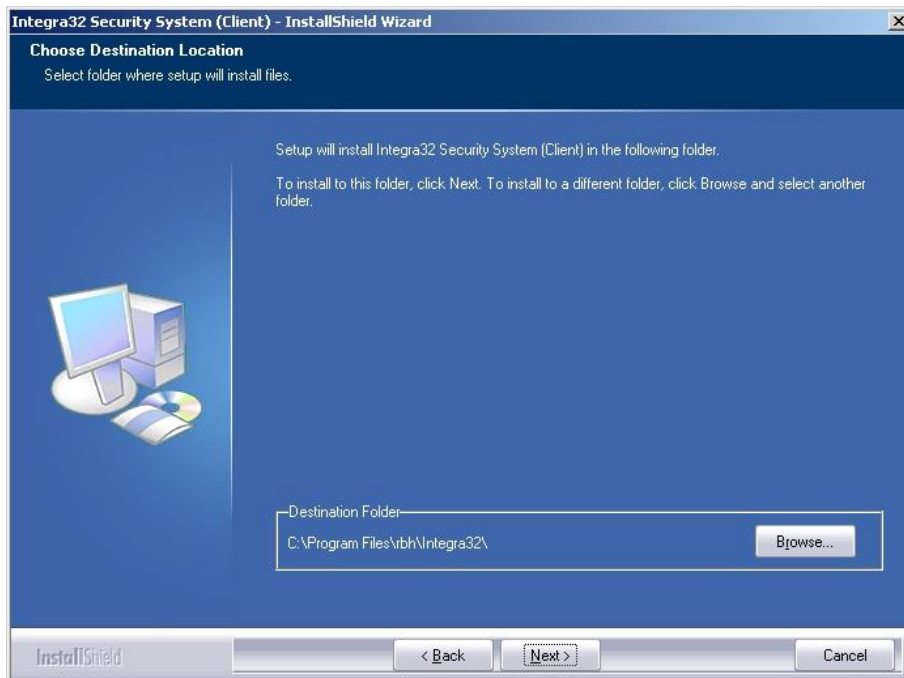


- Klik op "Yes>" om de licentie voorwaarden te accepteren;



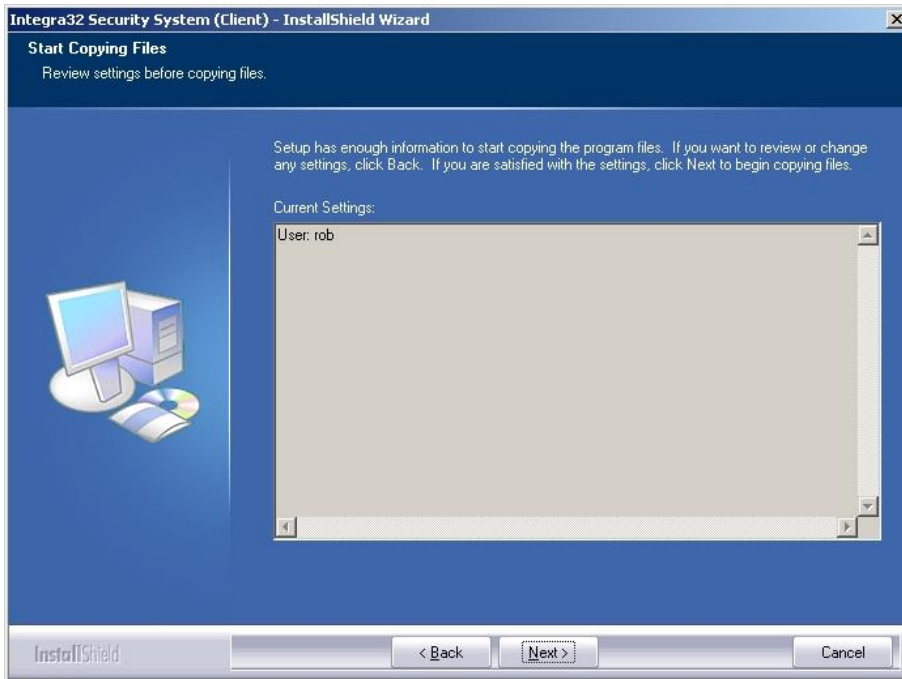


- Vul bij "User Name " uw naam en bij "Company Name" de naam van uw bedrijf in en klik op "Next>";

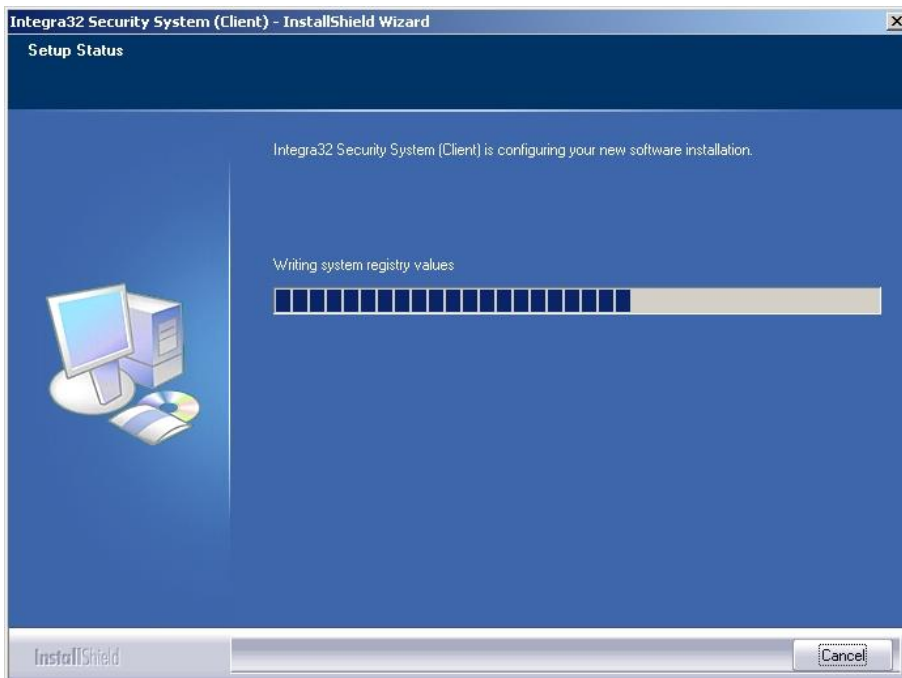


- Wijzig eventueel de installatie map door op "Browse" te klikken en klik vervolgens op "Next>";





- Controleer de instellingen en klik op "Next>";

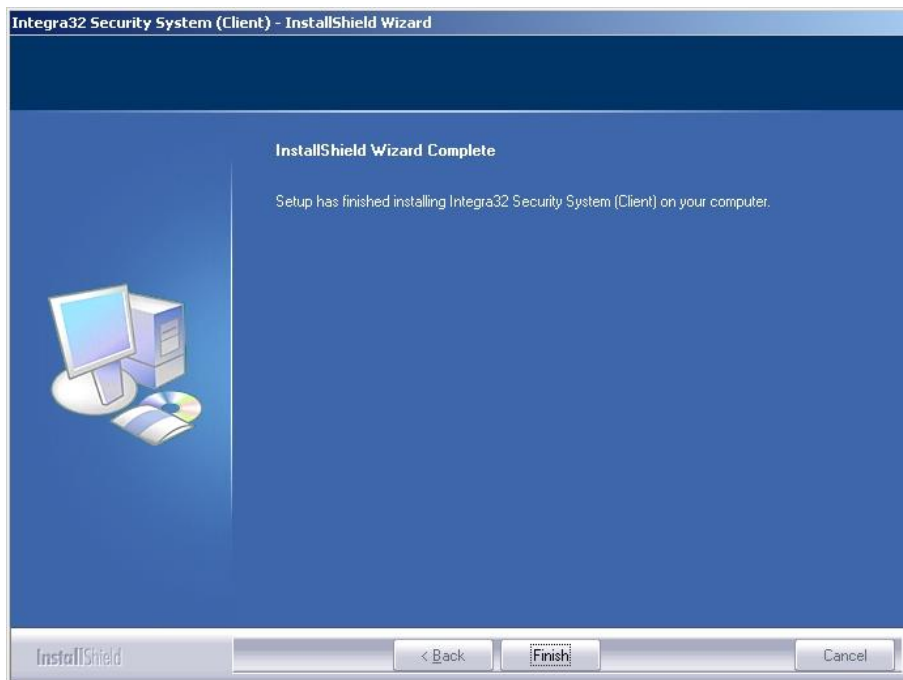


- De installatie wordt nu uitgevoerd;





- Vul bij "Server Name" de naam van de AxiomLite Server in of blader via de bladerenknop;
- Vul bij "Server Folder Path" de padverwijzing naar de Integra32 folder op de AxiomLite server in, of blader via de bladerenknop;



- Als de installatie gereed is, verschijnt bovenstaand venster. Klik op "Finish".

Installatie Service Pack

Na de installatie van de AxiomLite software dient altijd de laatste service pack geïnstalleerd te worden. Deze staat op de CD in de upgrade folder. Kies altijd het service pack met het hoogste nummer. Ga voor de laatste updates naar <http://support.aras.nl>

LET OP

Bij een client-server toepassingen dient op de server en de client(s) hetzelfde service pack geïnstalleerd te worden.

1. Ga nu vanuit de Windows Verkenner naar de "Upgrade" folder van de CD;
2. Dubbelklik op "Integra32_R4.3_SP#.exe" (# is het service pack nummer);



3. Klik op <Ja>;



4. Klik op <Next>;





5. Blader naar de Integra32 folder en klik op <Start>;



6. Klik op <OK> en vervolgens op <Close>;