

Axiom Lite™

Quickstart handleiding

configuratie AXUNC100 in AxiomLite



Uitgave mei 2015

Postbus 218
5150 AE Drunen

Thomas Edisonweg 5
5151 DH Drunen

HELPDESK :
0900-27274357

techhelp@aras.nl
www.aras.nl



Inhoudsopgave

1	Overview	3
2	Software AxiomLite opstarten	4
3	IP adres instellen van de AXUNC100	5
4	Netwerk toevoegen/instellen	7
5	AXUNC100 toevoegen	8

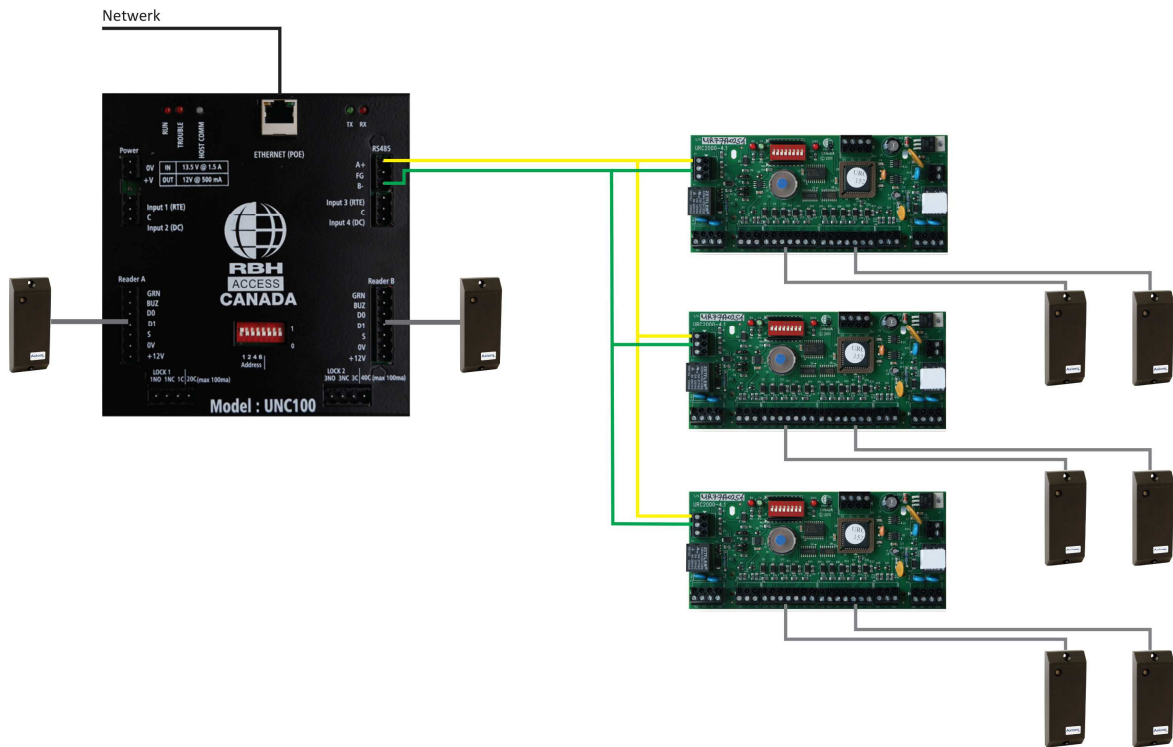
Inleiding

Aan de hand van een hardware configuratievoorbeeld wordt in deze handleiding in stappen uitgelegd hoe de AXUNC100 configuratie te programmeren in de AxiomLite software.

In deze handleiding wordt ervan uitgegaan dat de AxiomLite software reeds is geïnstalleerd.

In deze handleiding wordt ervan uitgegaan dat de hardware reeds is geïnstalleerd en aangesloten. Voor meer informatie over de hardwaremogelijkheden en installatie verwijst ik u naar de HLB14.AxiomLite Hardware handleiding uitgebreid.

1 Overview



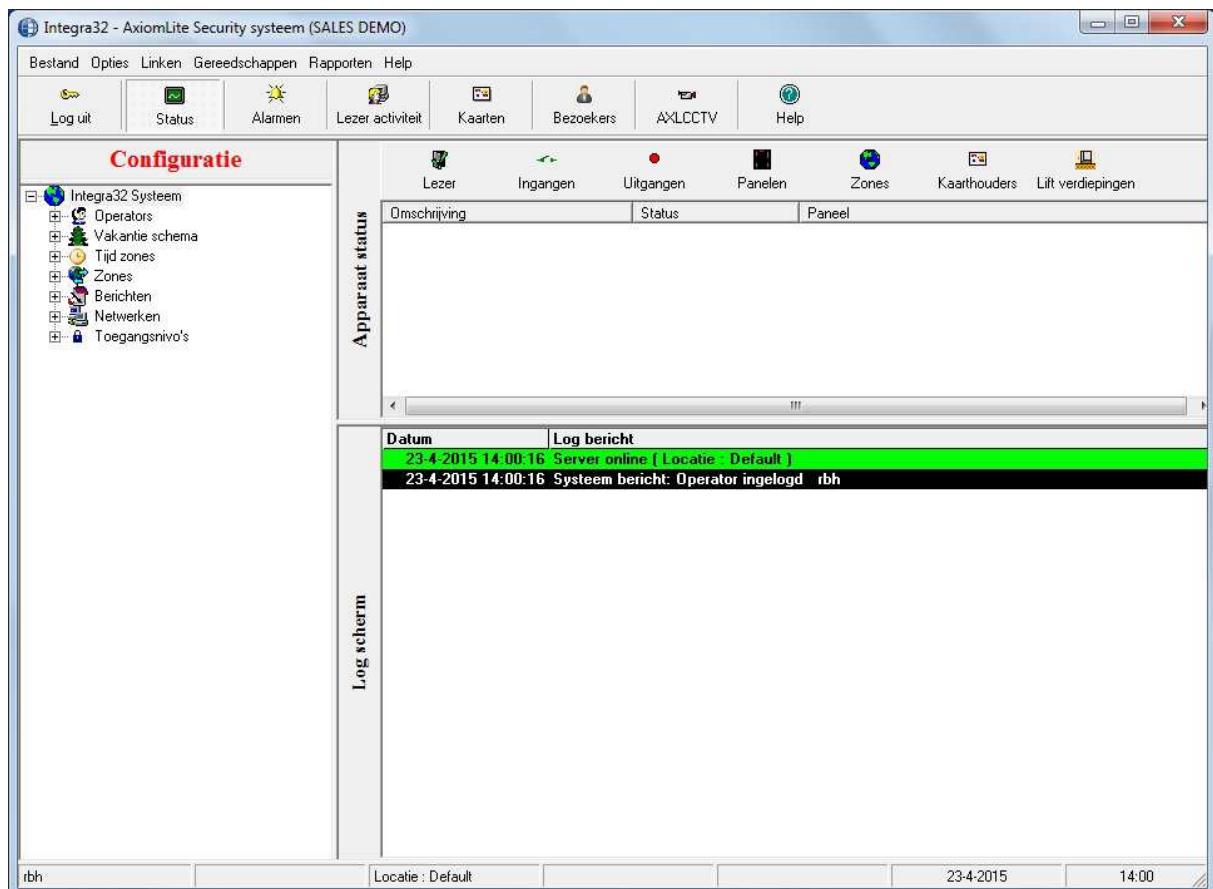
2 Software AxiomLite opstarten

Open de AxiomLite software.



Gebruiker : rbh
 Password : password

Het onderstaande scherm komt tevoorschijn:



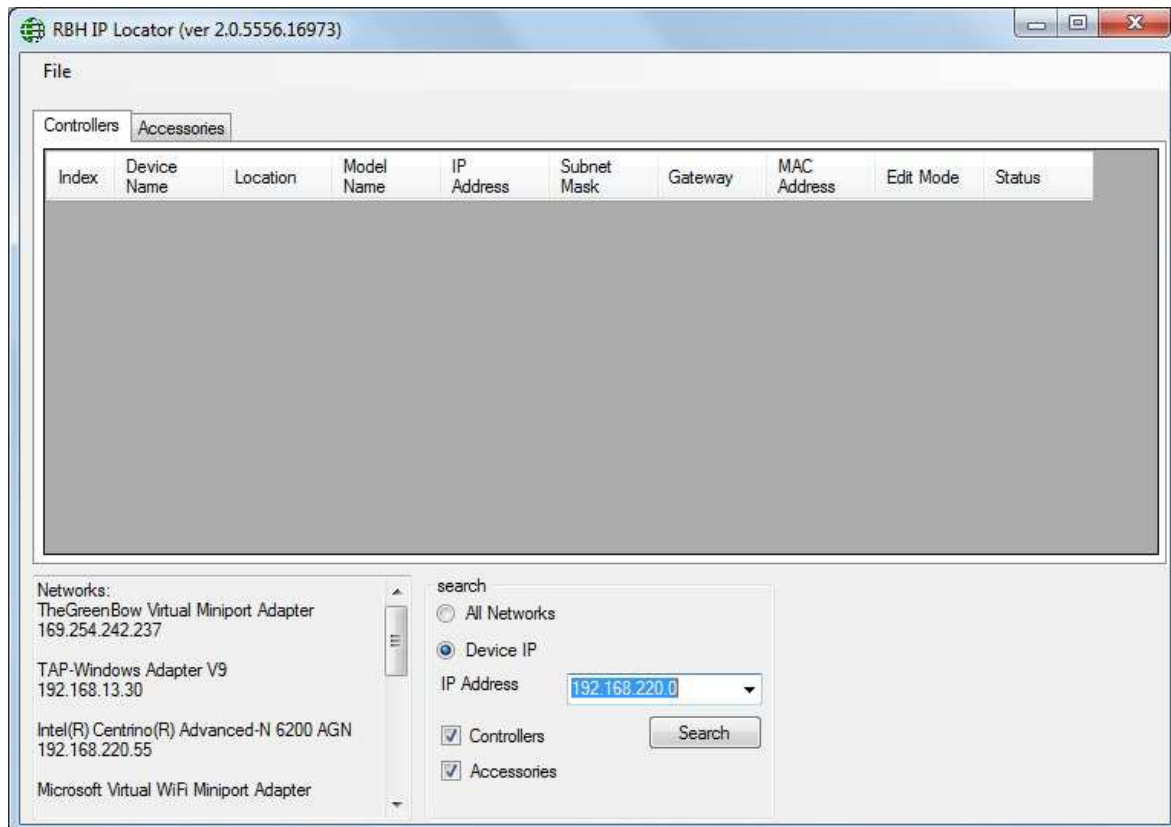
3 IP adres instellen van de AXUNC100

Voordat we de AXUNC100 kunnen gaan configureren dienen we deze eerst van het juiste IP ADRES te voorzien. Dit gaat als volgt:

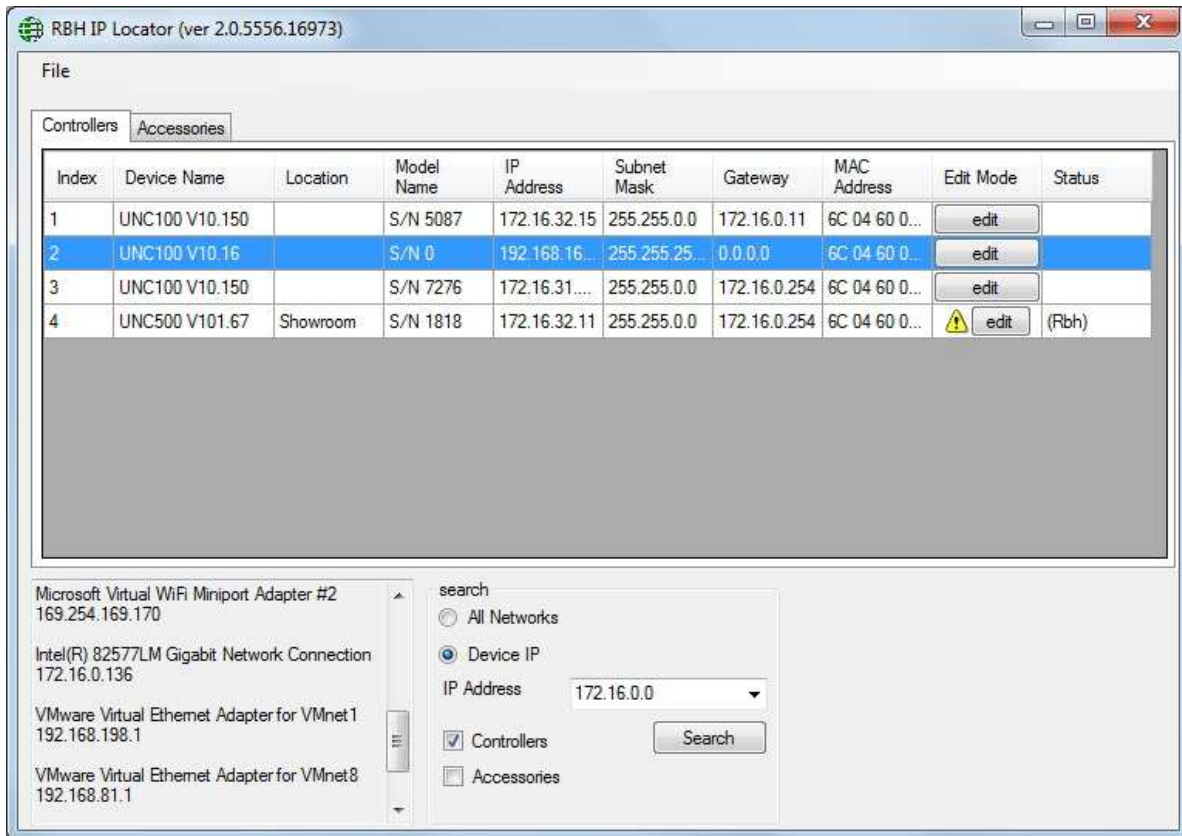


Selecteer via 'Gereedschappen' de optie 'Device Discovery'.

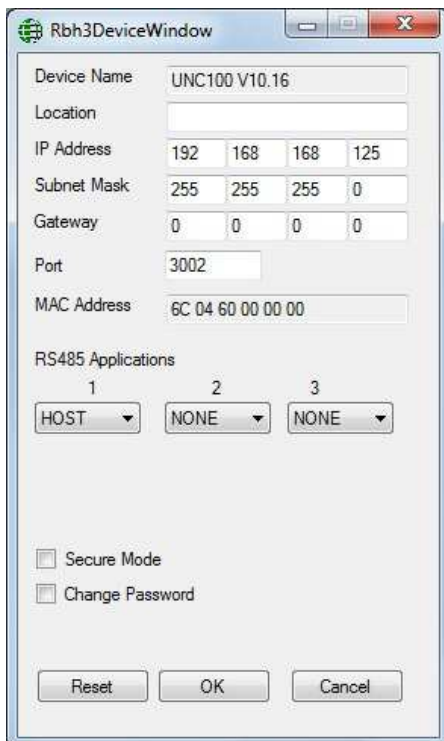
Onderstaand scherm verschijnt.



Selecteer de optie 'Device IP' en geef bij 'IP Adres' de juiste ip reeks aan. Klik vervolgens op 'Search'.



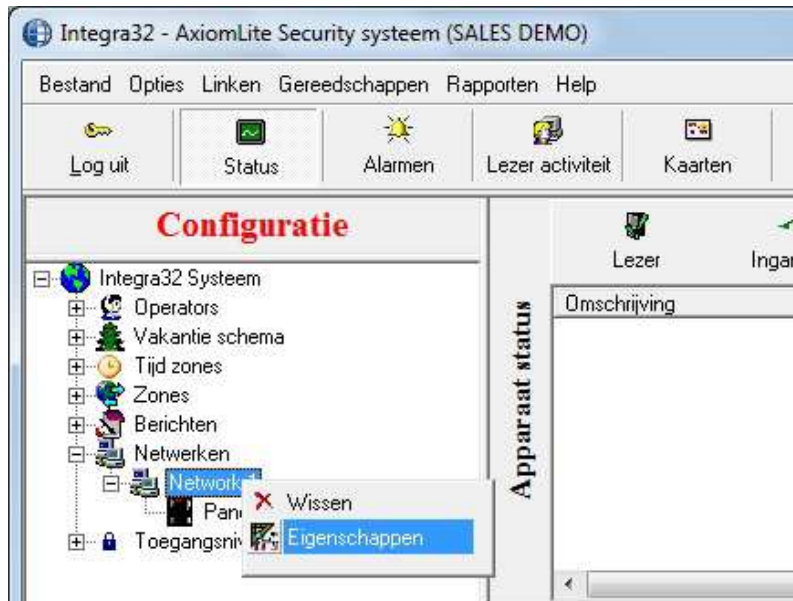
Klik op de 'edit' knop van de AXUNC100.



Vul hier de netwerk gegevens in voor de AXUNC100 en klik op 'OK'.

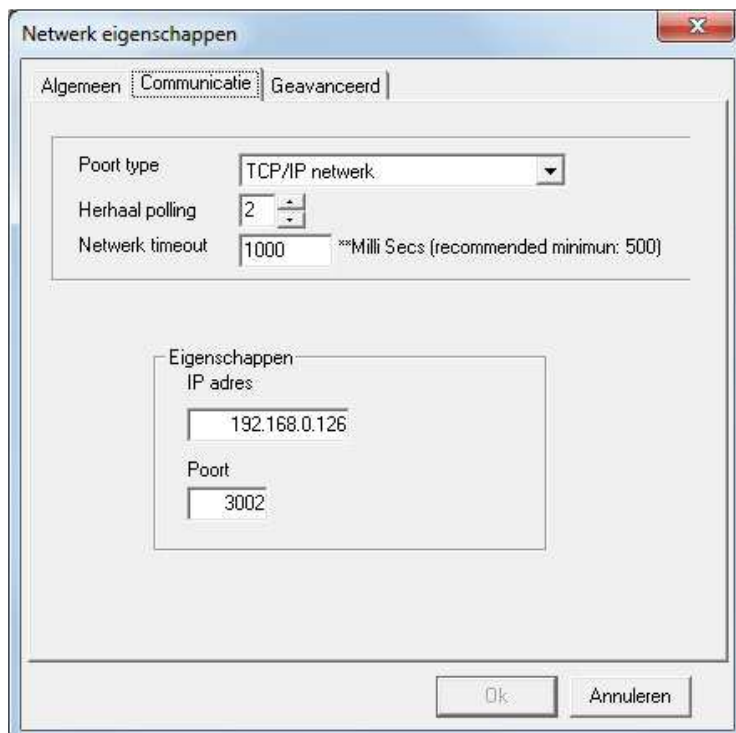
Het poortnummer waarmee de AXUNC te bereiken is, staat standaard ingesteld op 3002.

4 Netwerk toevoegen/instellen



Open de eigenschappen van 'Network 1', door met de rechtermuisknop op 'Network 1' te klikken en 'eigenschappen' te selecteren. Klik vervolgens op het tweede tabblad 'Communicatie'.

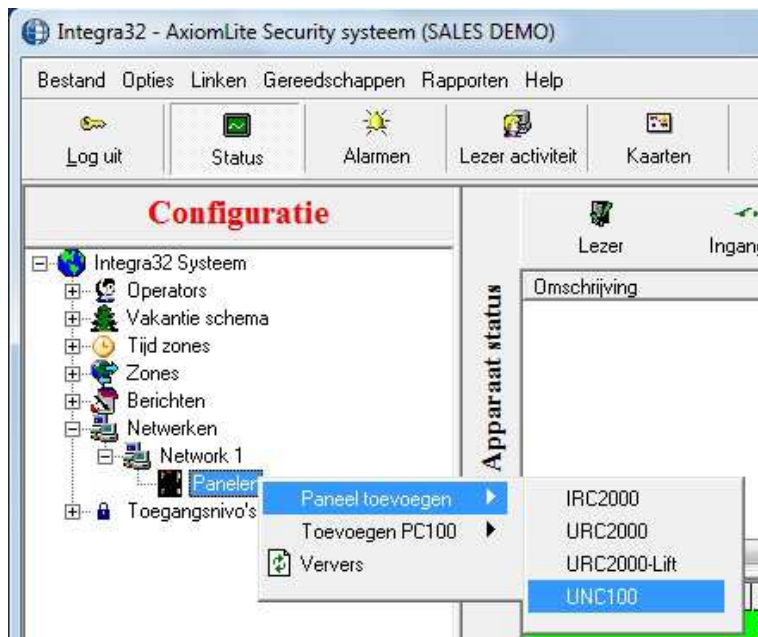
Het onderstaande scherm komt tevoorschijn :



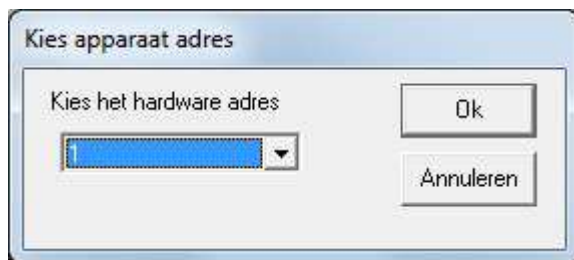
In dit voorbeeld is de AXUNC100 geconfigureerd met ipadres 192.168.0.100 en wordt er gebruik gemaakt van de standaard poort 3002.

Klik vervolgens op ok.

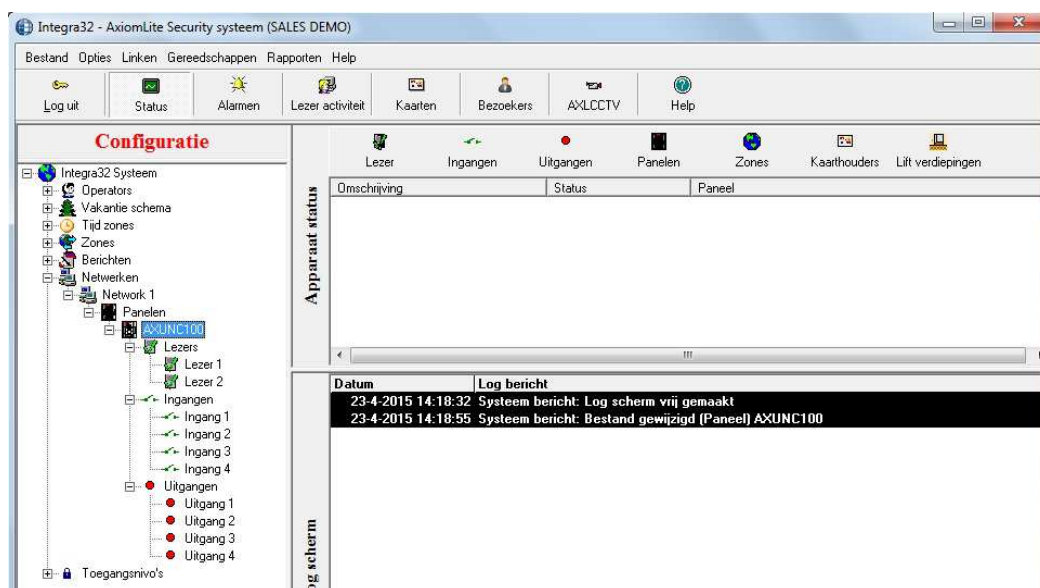
5 AXUNC100 toevoegen



Klik met de rechtermuisknop op 'Panelen' om een nieuwe AXUNC100 aan het systeem toe te voegen.



Klik op 'ok'.



In bovenstaand voorbeeld is de naam van het paneel aangepast naar AXUNC100.

Op dezelfde manier kunnen ook de AXURC en/of IRC2000 panelen worden toegevoegd. Je kunt maximaal 16 panelen aan 1 netwerk toevoegen.

