

www.aras.nl
www.aras.be

Installatie handleiding web cliënt

CA4000 Versie 1.0.50.72

Aanvullende informatie

Artikelnummer: CA4000

Versie: Februari 2018



Inleiding

Geachte gebruiker,

De CA4000 Web Interface maakt het mogelijk om vanaf iedere werkplek in het netwerk het CA4000 systeem te beheren. Dit kan door middel van een webbrowser zoals bijvoorbeeld: Internet Explorer. Dit houdt tevens in dat u geen installatie meer hoeft te doen op de des betreffende werkplek. Binnen het netwerk dient wel 1 PC/Server te zijn voorzien van Internet Information Services (IIS). Meestal is dit de CA4000 Host/Server.

Bij gebruik van de CA4000 Web Interface zijn er een aantal beperkingen qua beheer t.o.v. een CA4000 Server en Werkstation installatie.

De CA4000 Web Interface kent de volgende mogelijkheden:

- Kaarthouders toevoegen, wijzigen en verwijderen.
- Handmatig
 - Open sturen van deuren
 - Schakelen van relais
 - Activeren en deactiveren van links
- Configuratie
 - Panelen
 - Lezers
 - Ingangen
 - Relais
 - Links
- Rapportage kaarthouders

Deze handleiding legt stap voor stap uit hoe de installatie procedure verloopt. Het is belangrijk dat deze procedure stap voor stap wordt gevolgd.

Inhoudsopgave

Inleiding	1
1. Installatie	3
1.1. Web cliënt installeren op Windows 7	3
1.2. Web Cliënt installeren op Windows 10	8
2. Configuratie	13
2.1. Instellingen Windows 7	13
2.2. Instellingen Windows 10	16

1. Installatie

!! Let op !! Op de USB stick staat een Servicepack 1.0.50.72-SP2 deze dient ten allertijden geïnstalleerd te worden.

De CardAccess Web Interface maakt gebruik van Internet Information Services (IIS).

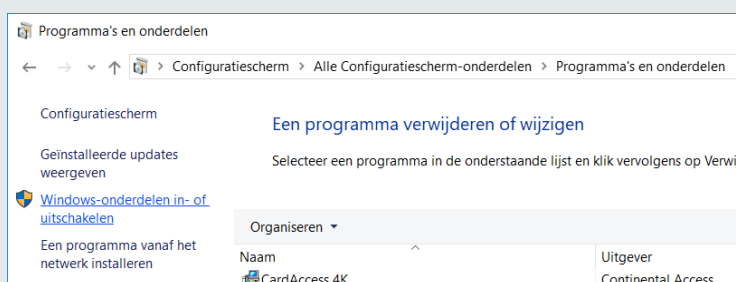
Voordat de CardAccess Web Interface geïnstalleerd kan worden dienen we eerst Internet Information Services (IIS) te installeren.

Meerdere web browser zoals Internet Explorer, Firefox en Safari werken met de CA4000 web cliënt. Er wordt echter aanbevolen om Internet Explorer te gebruiken.

1.1. Web cliënt installeren

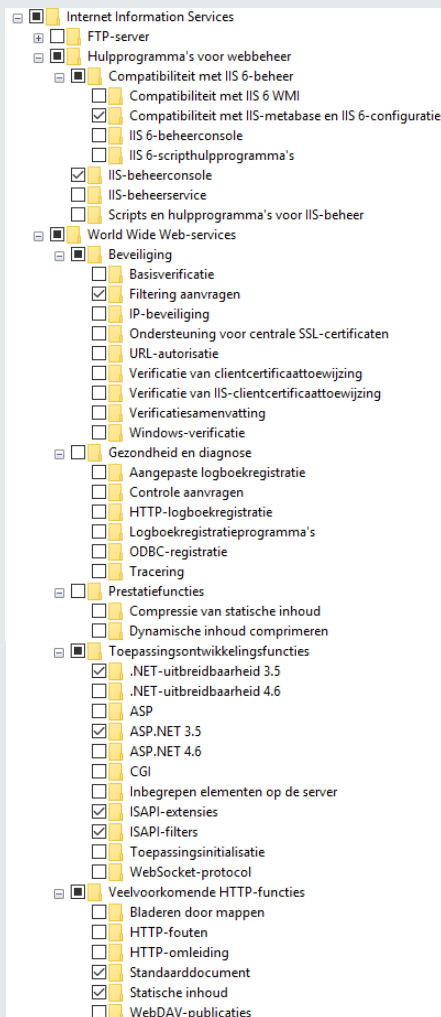
Open het Windows configuratiescherm.

Klik in het configuratiescherm op Windows-onderdelen in- of uitschakelen.



Zet in het volgende scherm wat de volgende vinkjes aan.

In Nederlandse Windows.



Nadat de installatie van de juiste onderdelen waaronder Internet Information Services is voltooid, kan de installatie van CardAccess Web Interface worden gestart.

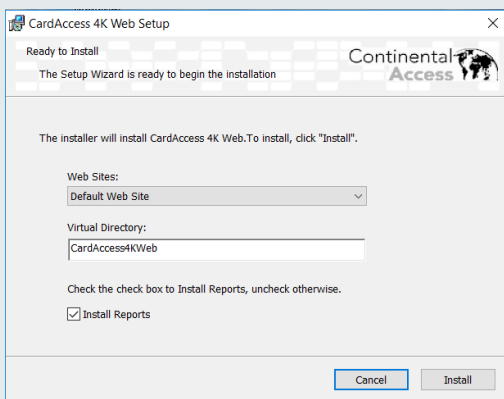
Start de CardAccess Launcher om de installatie te starten.



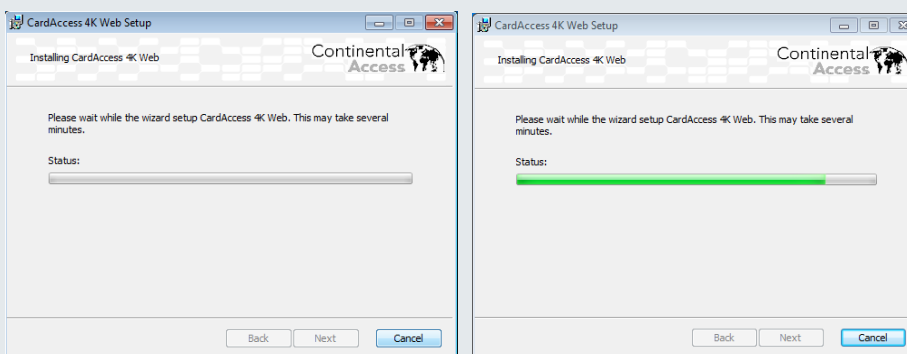
Klik op "Install CardAccess 4K Web Interface".



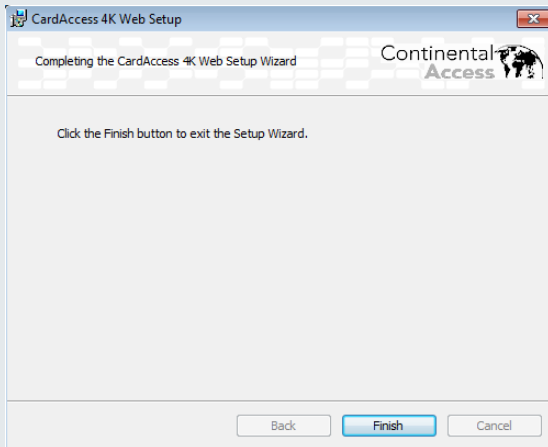
Het volgende scherm verschijnt.



Selecteer "Install Reports". Klik in het volgende venster op "Install". De volgende schermen tonen dat de installatie is gestart.

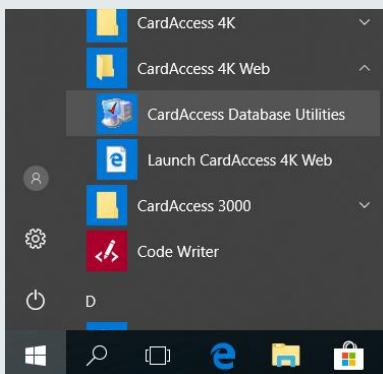


Na verloop van tijd verschijnt het volgende scherm.

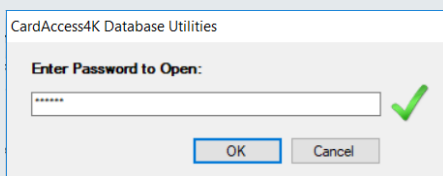


Klik op Finish.

De installatie van de web cliënt is klaar. Open nu onder “CardAccess 4K Web” het menu “CardAccess4K Database Utilities”.

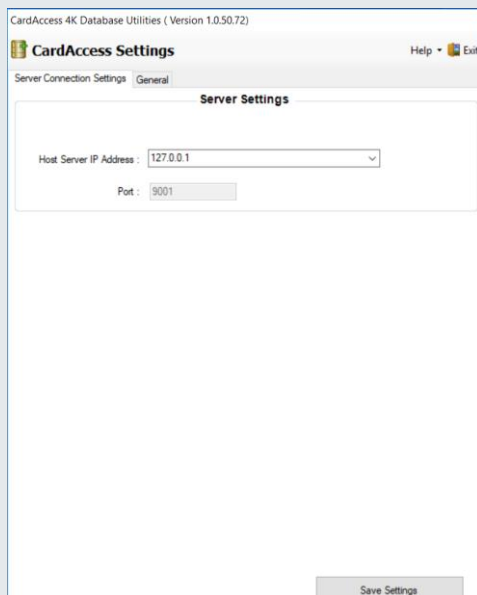


Het volgende login scherm verschijnt.



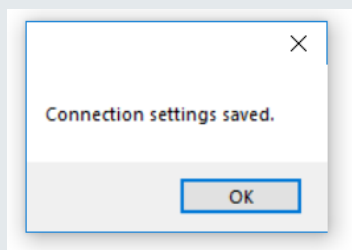
Voer het password in 'pr1532' en druk op OK om in te loggen.

Het volgende scherm verschijnt.



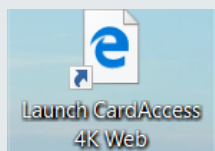
Voer hier het IP adres in waar de CardAccess web applicatie op draait en klik op “Save Settings”.

Het volgende scherm verschijnt.



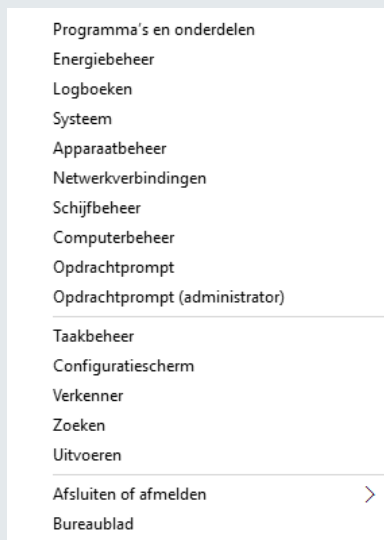
Klik op “OK” en sluit dit scherm af door rechts bovenin op ‘Exit’ te klikken.

De configuratie van de CardAccess Web Interface is nu voltooid. Dubbel klik op het Icoon “Launch CardAccess 4K Web” om de Web cliënt te open.

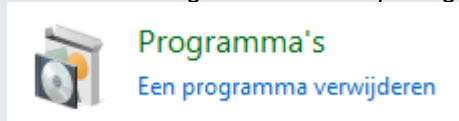


1.2. Web Cliënt installeren op Windows 10

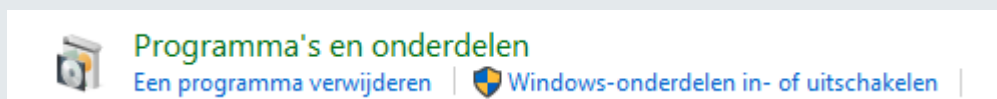
Klik op start met je rechter muis() en vervolgens op configuratiescherm.



Klik in het configuratiescherm op Programma's



Klik onder Programma's op "Windows onderdelen in- of uitschakelen".

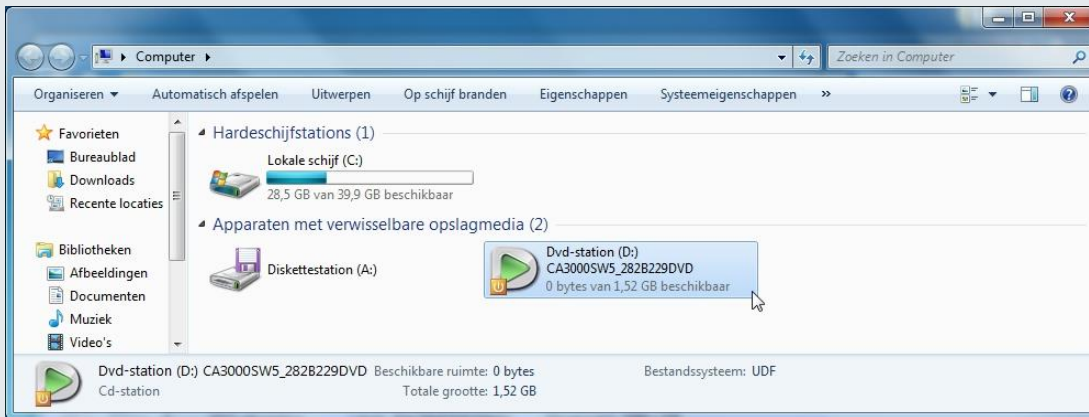


Selecteer alle onderdelen tot er voor "Internet Information Services" ook een vinkje staat.

- Internet Information Services
 - FTP-server
 - Hulpprogramma's voor webbeheer
 - Compatibiliteit met IIS 6-beheer
 - Compatibiliteit met IIS 6 WMI
 - Compatibiliteit met IIS-metabase en IIS 6-configuratie
 - IIS 6-beheerconsole
 - IIS 6-scripthulpprogramma's
 - IIS-beheerconsole
 - IIS-beheerservice
 - Scripts en hulpprogramma's voor IIS-beheer
 - World Wide Web-services
 - Beveiliging
 - Basisverificatie
 - Filtering aanvragen
 - IP-beveiliging
 - Ondersteuning voor centrale SSL-certificaten
 - URL-autorisatie
 - Verificatie van clientcertificaattoewijzing
 - Verificatie van IIS-clientcertificaattoewijzing
 - Verificatiesamenvatting
 - Windows-verificatie
 - Gezondheid en diagnose
 - Aangepaste logboekregistratie
 - Controle aanvragen
 - HTTP-logboekregistratie
 - Logboekregistratieprogramma's
 - ODBC-registratie
 - Tracering
 - Prestatiefuncties
 - Compressie van statische inhoud
 - Dynamische inhoud comprimeren
 - Toepassingsontwikkelingsfuncties
 - .NET-uitbreidbaarheid 3.5
 - .NET-uitbreidbaarheid 4.6
 - ASP
 - ASP.NET 3.5
 - ASP.NET 4.6
 - CGI
 - Inbegrepen elementen op de server
 - ISAPI-extensies
 - ISAPI-filters
 - Toepassingsinitialisatie
 - WebSocket-protocol
 - Veelvoorkomende HTTP-functies
 - Bladeren door mappen
 - HTTP-fouten
 - HTTP-omleiding
 - Standaarddocument
 - Statische inhoud
 - WebDAV-publicaties

Nu de installatie van Internet Information Services is voltooid, kan de installatie van CardAccess Web Interface worden gestart.

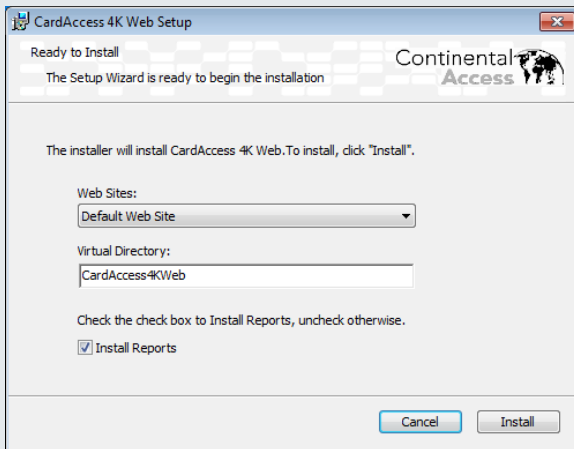
Dubbel klik op het “DVD station” om de installatie te starten.



Klik op “CardAccess Web Interface”.

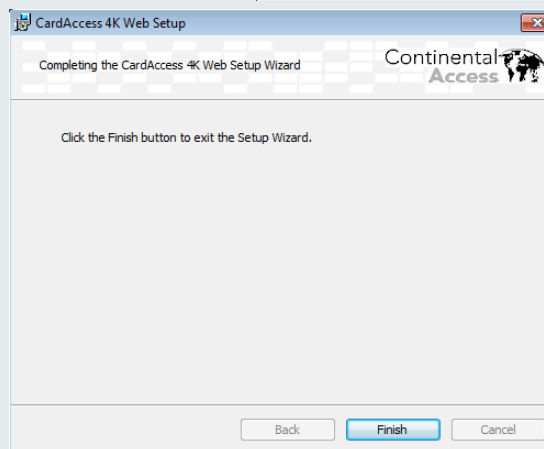
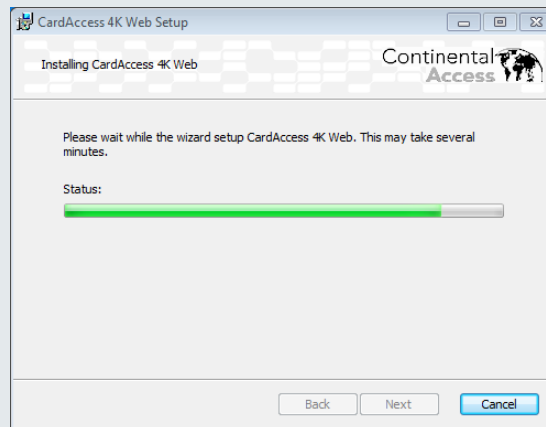
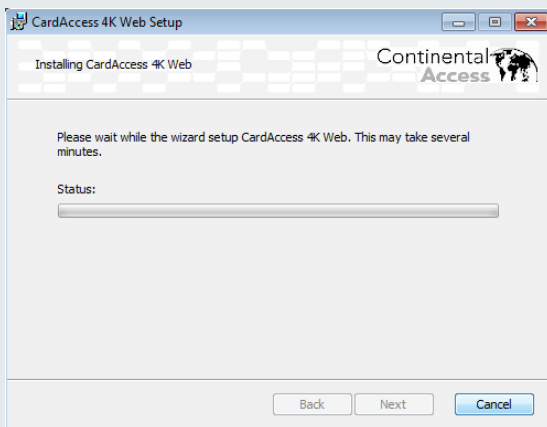


Klik in het volgende venster op “Accept”.



Klik 2 maal op "Next".

Selecteer "Install Reports" en klik vervolgens op "Next".



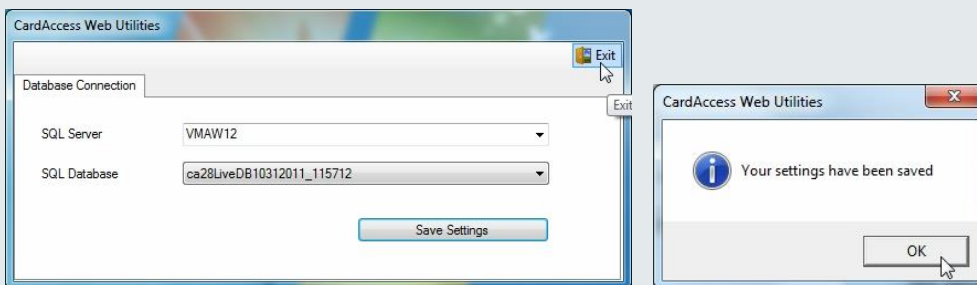
Klik op "Finish"

Klik op "Next".



Klik na de installatie op "Close".

Het volgende scherm wordt automatisch getoond. Klik hier op "Save Settings".




Klik op "OK".

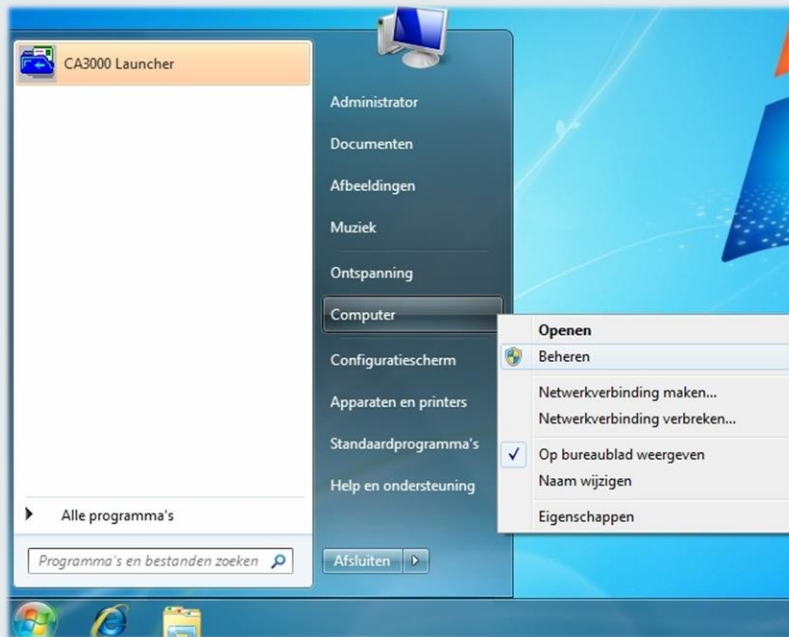
De installatie van de CardAccess Web Interface is nu voltooid. Dubbel klik op het Icoon "CA3000Web" om de Web cliënt te open.



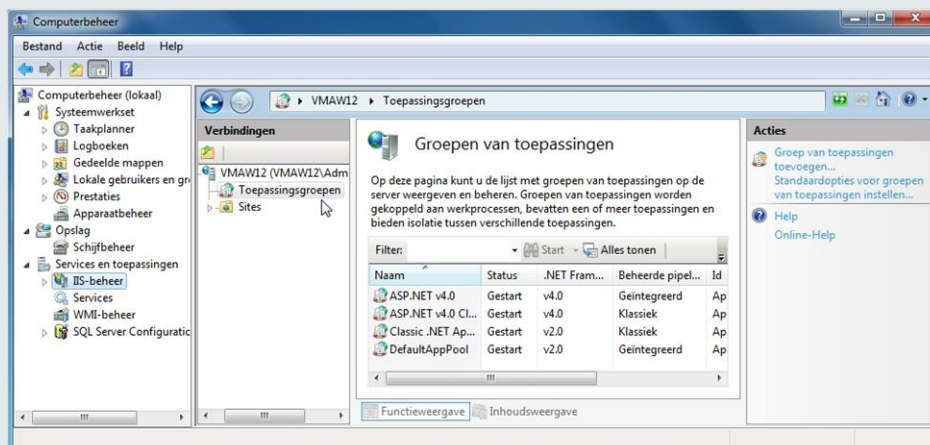
2. Configuratie

2.1. Instellingen Windows 7

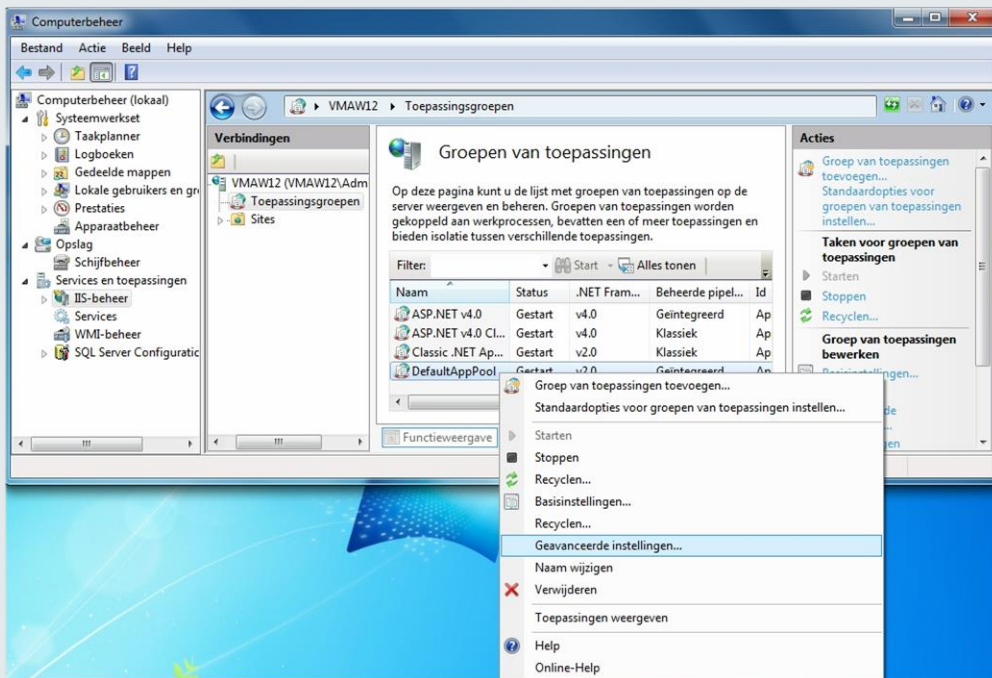
Klik op start () en vervolgens rechter muisknop op "Computer". Klik hier op "Beheren".



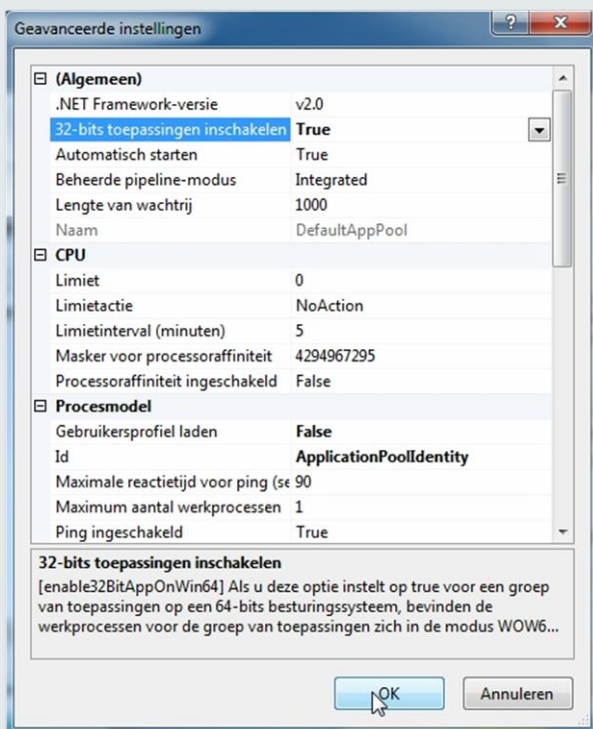
Klik links op "IIS-beheer" en selecteer onder verbindingen "Toepassingsgroepen".



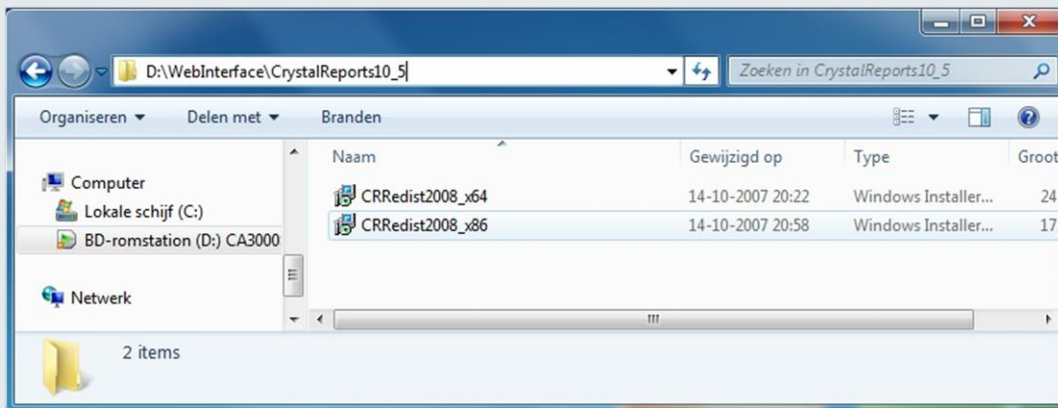
Klik met de rechter muisknop op "DefaultAppPool" en klik op "Geavanceerde instellingen".



Wijzig in het volgende scherm de “32-bits toepassingen inschakelen” naar **True**.
Klik na het wijzigen op “OK”.

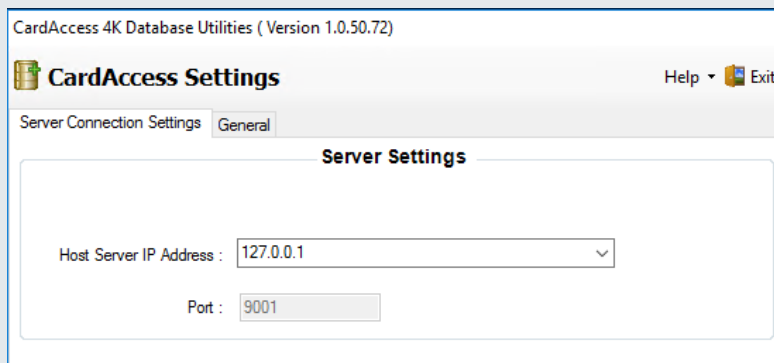


Voor het creëren van rapporten dien je met een 64 bit Windows versie de x86 Crystal reports te installeren. Ga met de Windows verkener naar het DVD-station en open de map WebInterface. Installeer vanuit de CrystalReports10_5 map het programma “CRRedist2008_x86”.




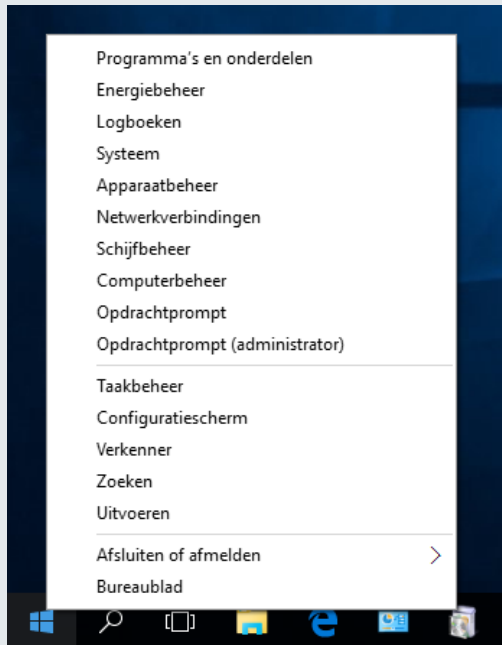
Start vervolgens de CA4000Web client op.

Het kan zijn dat de CA4000Web client geen verbinding kan maken met de database van CardAccess. In dat gevoel moet in de CardAccess Database Utilities het ip-adres ingevuld worden van de CICDatasever. Standaard staat deze op 127.0.0.1 (localhost). Zie schermafdruk hieronder.

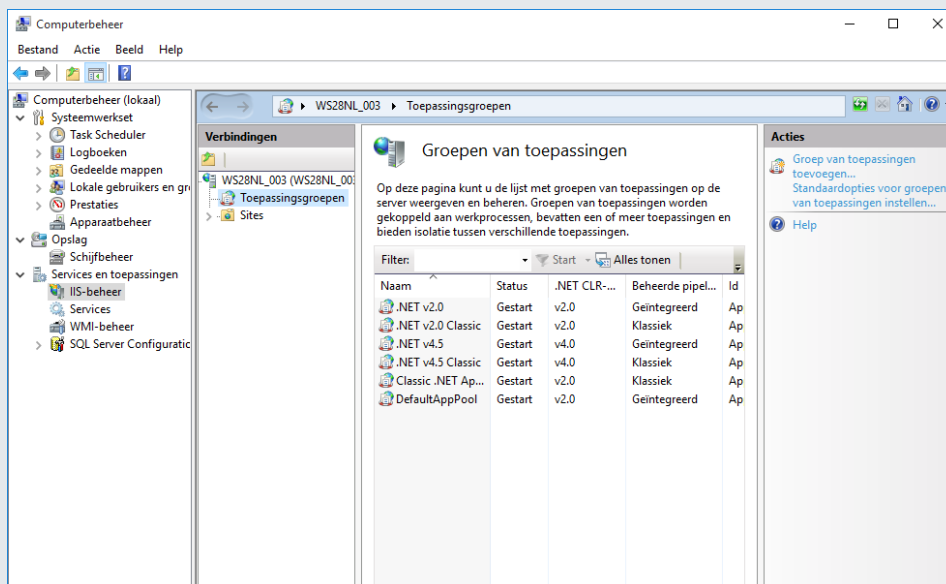


2.2. Instellingen Windows 10

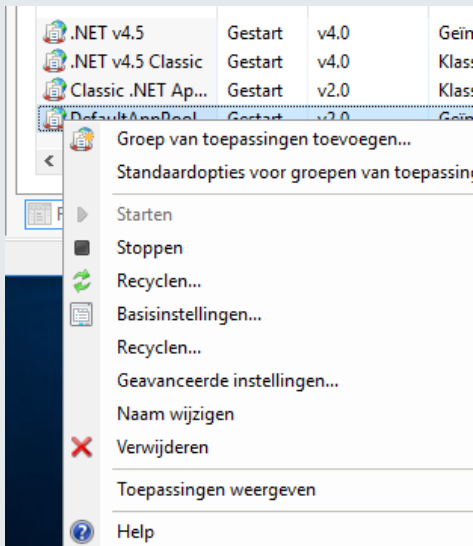
Klik op start () met de rechter muisknop en klik daarna op “Computerbeheer”.



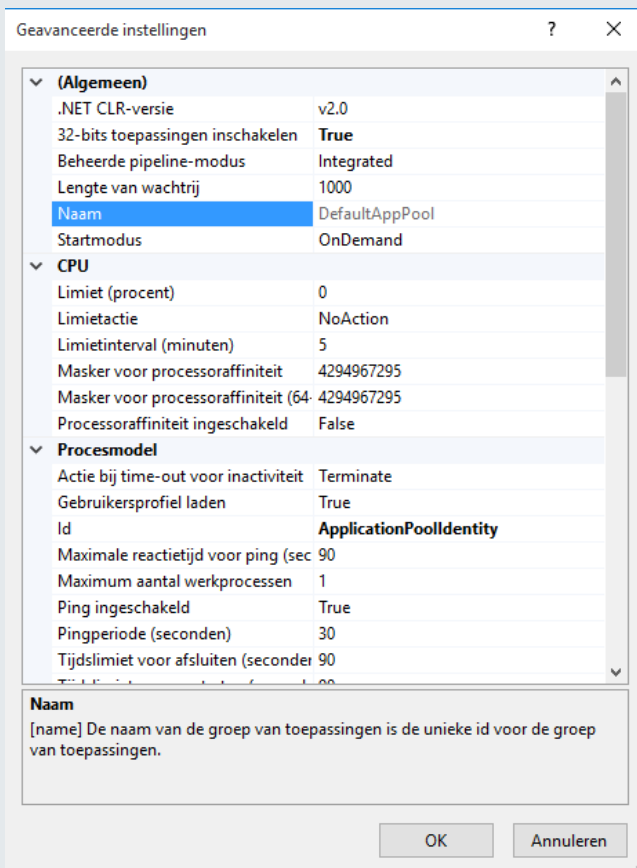
Klik links op “IIS-beheer” en selecteer onder verbindingen “Toepassingsgroepen”.



Klik met de rechter muisknop op “DefaultAppPool” en klik op “Geavanceerde instellingen”.



Wijzig in het volgende scherm de “32-bits toepassingen inschakelen” naar **True**.
Klik na het wijzigen op “OK”.



Voor het creëren van rapporten dien je met een 64 bit Windows versie de x86 Crystal reports te installeren. Ga met de Windows verkennen naar het DVD-station en open de map WebInterface. Installeer vanuit de CrystalReports10_5 map het programma “CRRedist2008_x86”.

