

www.aras.nl
www.aras.be

Handleiding

CardAccess Database Utility CA4000

Aanvullende informatie

Versie: 1.0



Algemene informatie

Wijzigingen voorbehouden.

Kijk op onze support site <http://support.aras.nl/> voor actueel nieuws en FAQ.

Voor technische ondersteuning:
E-mail: techhelp@aras.nl
Helpdesk: 0900 – 27 27 43 57

Inhoudsopgave

1. Databasenames en locatie databases	3
1.1. Database namen	3
1.1.1. caLiveConfiguration- en caArchiveConfiguration databases	3
1.1.2. caLiveEvents- en caArchiveevents databases	3
1.1.3. caCOMDB database	4
1.2. Database locatie	4
2. Opstarten Database Utility	5
3. Uitleg programma CA4000 Database Utility	6
3.1. Tabblad Server Connection Settings	6
3.2. Tabblad Database Connection	6
3.3. Tabblad Database Create/Update	7
3.4. Tabblad COMDB Database Settings	9
3.4.1. Tabblad COMDB Create Database	9
3.4.2. Tabblad COMDB Update Database	9
3.5. Tabblad Misc	10
3.5.1. Tabblad Attach/Detach Database	10
3.5.2. Tabblad Add/Drop linkserver	12
3.5.3. Tabblad Backup/Restore Database	12
3.6. Tabblad SQL password	13
3.7. Tabblad General	13
3.7.1. Tabblad General Settings	13
3.7.2. Tabblad Service Status	14
3.7.3. Tabblad Reset	15

1. Databasenames en locatie databases

1.1. Database namen

Via dit programma zorgen we ervoor dat de juiste databases gekoppeld zijn met de CA4000 software.

Daarnaast kunnen we met dit programma nieuwe databases aanmaken. We kunnen bestaande databases los koppelen (Detachen) of koppelen (Attachen). Daarnaast biedt dit programma nog een aantal andere mogelijkheden die in deze handleiding zullen worden besproken.

Tijdens een complete installatie worden er standaard 5 databases aangemaakt.

caLiveConfiguration	Hierin worden alle data weg geschreven
caLiveEvents	Hierin worden alle transacties weg geschreven
caArchiveConfiguration	Hier naartoe wordt elke nacht een kopie van de caLiveConfiguration database gearchiveerd
caArchiveEvents	Hier naartoe worden elke uur de oudste transacties weg geschreven
caComDb	De communicatie van alle wijzigingen die naar de panelen verzonden moeten worden, verloopt via deze database.

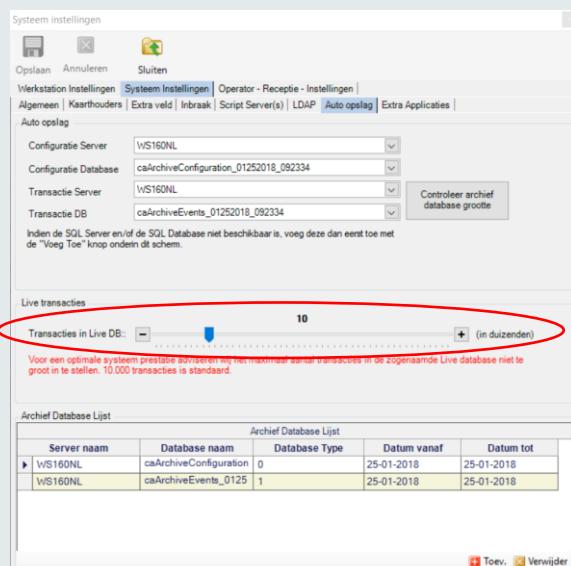
1.1.1. caLiveConfiguration- en caArchiveConfiguration databases

Alle configuratiegegevens worden weg geschreven in de caLiveConfiguration database. Elke nacht worden deze gegevens gearchiveerd naar de caArchiveConfiguration database.

1.1.2. caLiveEvents- en caArchiveevents databases

Alle transacties (events) worden weg geschreven naar de caLiveEvents database. Elk uur wordt er gecontroleerd hoeveel transacties er in deze live database staan. Zijn dit er meer dan de waarde die onder systeem instellingen staat ingesteld bij de optie 'Transacties in Live Database' dan worden deze transactie weggeschreven naar de caArchiveEvents database. Zodra de caArchiveEvents database 2 GB groot is, wordt er automatisch een nieuwe archief database aangemaakt.

Via een vast werkstation (vaste cliënt) kunnen we via Systeem instellingen – tabblad Auto opslag aangeven hoeveel transacties er in de caLiveEvents database blijven staan. De oudste transacties worden naar de caArchiveEvents database weg geschreven. Via rapporten kan op alle transacties worden gezocht.



Systeem instellingen

Opslaan Annuleren Sluiten

Werkstation Instellingen | Systeem Instellingen | Operator - Receptie - Instellingen |

Algemeen | Kaarhouders | Extra veld | Inbraak | Script Server(s) | LDAP | Auto opslag | Extra Applicaties |

Auto opslag

Configuratie Server: WVS160NL

Configuratie Database: caArchiveConfiguration_01252018_092334

Transactie Server: WVS160NL

Transactie DB: caArchiveEvents_01252018_092334

Indien de SQL Server en/of de SQL Database niet beschikbaar is, voeg deze dan eerst toe met de "Voeg Toe" knop onderin dit scherm.

Live transacties

Transacties in Live DB: 10 (in duizenden)

Voor een optimale systeem prestatie wordt aanbevolen het maximaal aantal transacties in de zogenaamde Live database niet te groot in te stellen. 10.000 transacties is standaard.

Archief Database Lijst

Server naam	Database naam	Database Type	Datum vanaf	Datum tot
WVS160NL	caArchiveConfiguration	0	25-01-2018	25-01-2018
WVS160NL	caArchiveEvents_0125	1	25-01-2018	25-01-2018

Toev. Verwijder

1.1.3. caCOMDB database

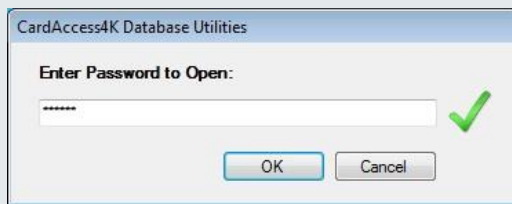
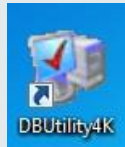
Alle wijzigingen die via de CA4000 software worden gedaan waarbij er informatie naar de panelen moet worden geladen loopt via de caComDb database.

1.2. Database locatie

De databases worden aangemaakt in de "ProgramData/CardAccess/Database" map. Let op dit is een verborgen map.

2. Opstarten Database Utility

Open de CA4000 database utility via het startmenu of via de snelkoppeling op het bureaublad.

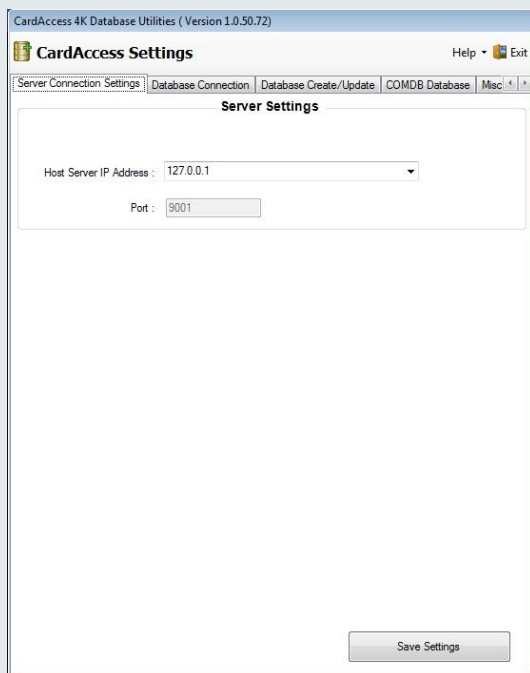


Gebruik het wachtwoord **pr1532** om in te loggen.

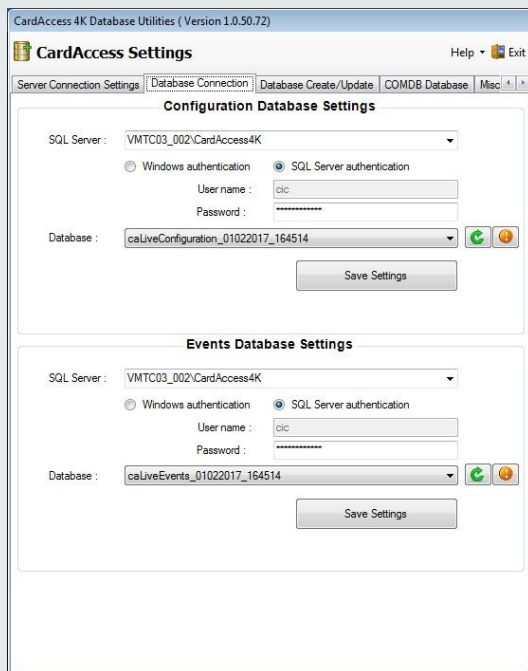
3. Uitleg programma CA4000 Database Utility

3.1. Tabblad Server Connection Settings

Het volgende scherm toont het tabblad 'Server Connection Settings'.
Via dit scherm geven we aan waar de applicatie CA4000 draait. We geven het IP adres op en de poort.
Met de knop 'Save Settings' kunnen we wijzigingen in dit programma opslaan.



3.2. Tabblad Database Connection



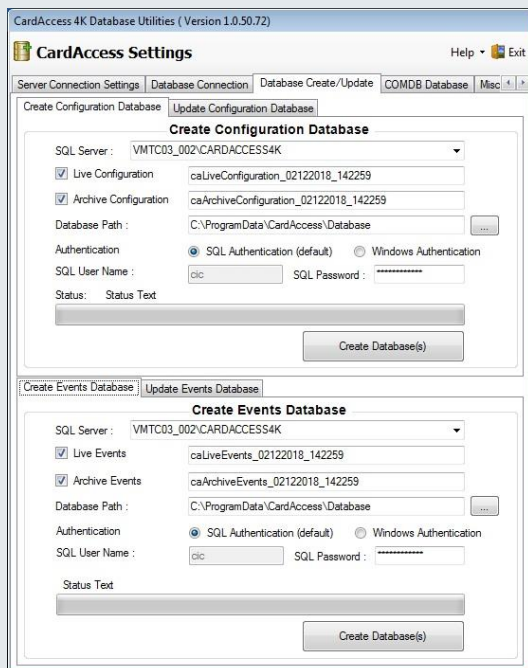
Via het tabblad "Database Connection" is te zien welke configuratie database en welke event database gebruikt wordt. Via dit tabblad zijn deze databases te wijzigen.

Indien er instellingen gewijzigd zijn dienen deze instellingen te worden opgeslagen met de knop "Save Settings"

3.3. Tabblad Database Create/Update

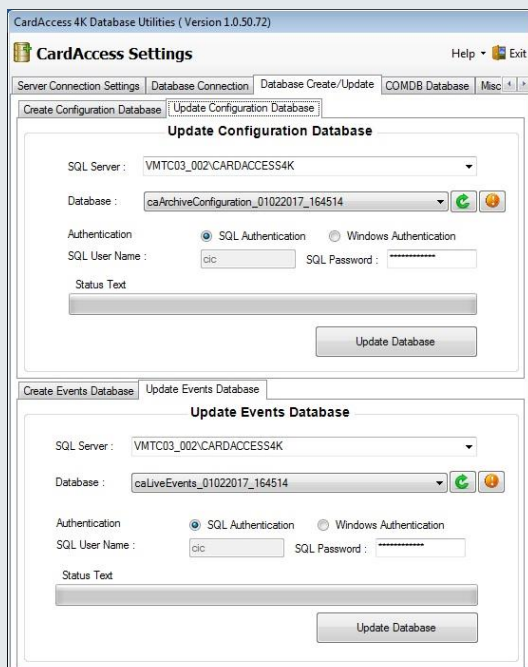
Als we op het tabblad "Database Create/Update" gaan staan dan zien we vier tabbladen te voorschijn komen.

- Create Configuration Database
- Update Configuration Database
- Create Event Database
- Update Event Database



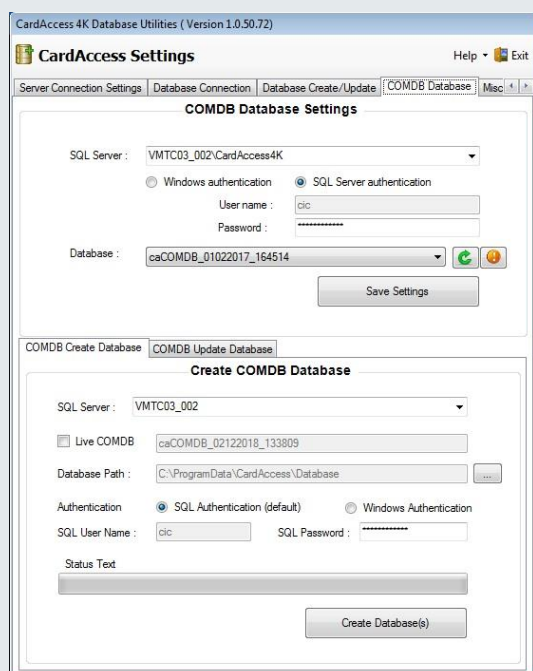
Via het tabblad "Database Create/Update" kunnen we een nieuwe configuratie- en een nieuwe event database aanmaken. Daarnaast kunnen we bestaande oudere CA4000 databases updaten zodat ze voor deze versie geschikt gemaakt worden.

Met de knop 'Create Database(s)' starten we het aanmaken van de betreffende database.



Via de knop 'Update Database' kunnen bestaande databases geüpdate worden.

3.4. Tabblad COMDB Database Settings



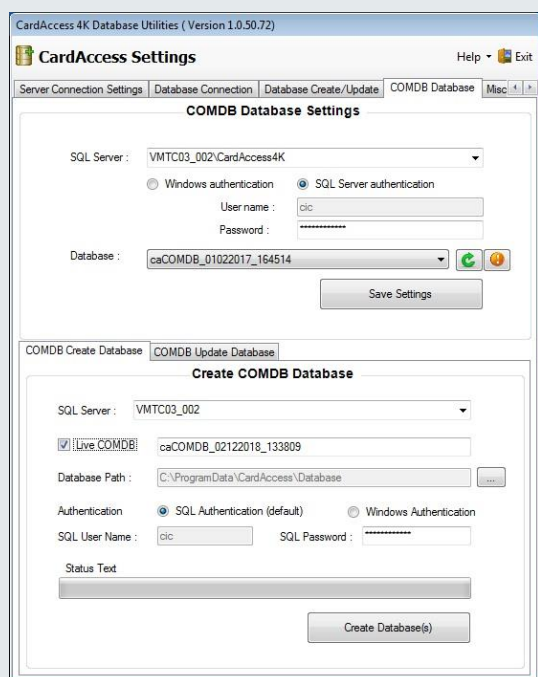
Via het tabblad “COMDB database” kan een communicatie database geselecteerd worden.

3.4.1. Tabblad COMDB Create Database

Via het tabblad “COMDB Create Database” kan een nieuwe communicatie database aangemaakt worden.

3.4.2. Tabblad COMDB Update Database

Via het tabblad “COMDB Update Database” kan een oudere communicatie database geüpdate worden.

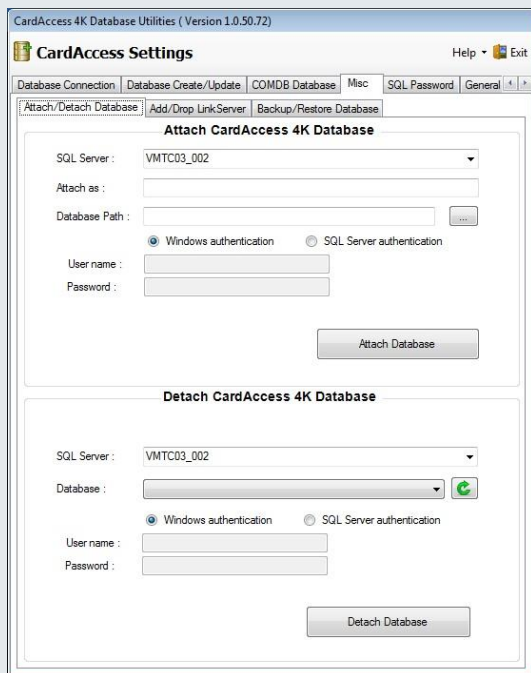


3.5. Tabblad Misc

Via het tabblad "Misc" kunnen we de volgende zaken regelen:

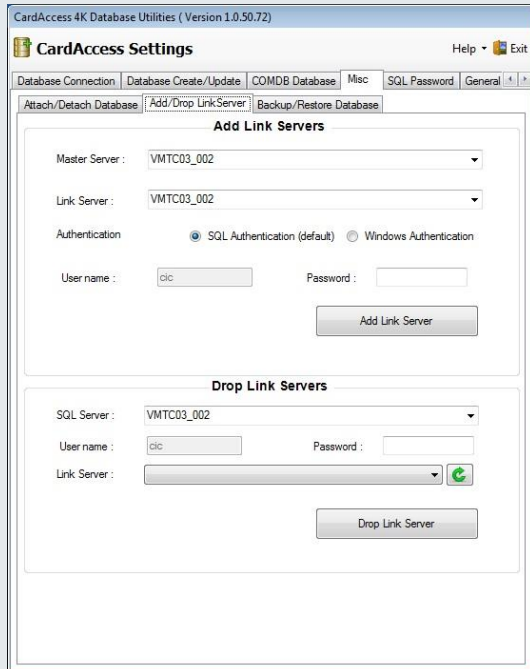
- Databases koppelen (Attachen) en los koppelen (Detachen)
- Een link server toevoegen (Add) en los koppelen (Drop)
- Een database backuppen (Backup) en restoren (Restore)

3.5.1. Tabblad Attach/Detach Database



Via het tabblad 'Attach/Detach' Database kunnen databases worden gekoppeld/ontkoppeld aan het SQL platform.

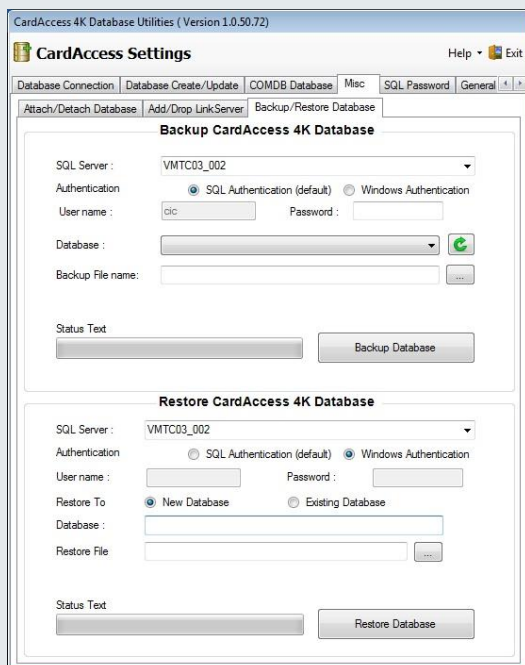
3.5.2. Tabblad Add/Drop linkserver



The screenshot shows the 'CardAccess Settings' window with the 'Add/Drop Link Servers' tab selected. It is divided into two sections: 'Add Link Servers' and 'Drop Link Servers'.
Add Link Servers: Includes a 'Master Server' dropdown (VMTC03_002), a 'Link Server' dropdown (VMTC03_002), 'Authentication' radio buttons (SQL Authentication (default) selected, Windows Authentication), 'User name' (cic) and 'Password' fields, and an 'Add Link Server' button.
Drop Link Servers: Includes an 'SQL Server' dropdown (VMTC03_002), 'User name' (cic) and 'Password' fields, a 'Link Server' dropdown with a refresh icon, and a 'Drop Link Server' button.

Via de knop 'Add Link Server' kan een verbinding worden gemaakt met een andere SQL server.
Via de knop 'Drop Link Server' kan een verbinding worden verbroken met een andere SQL server.

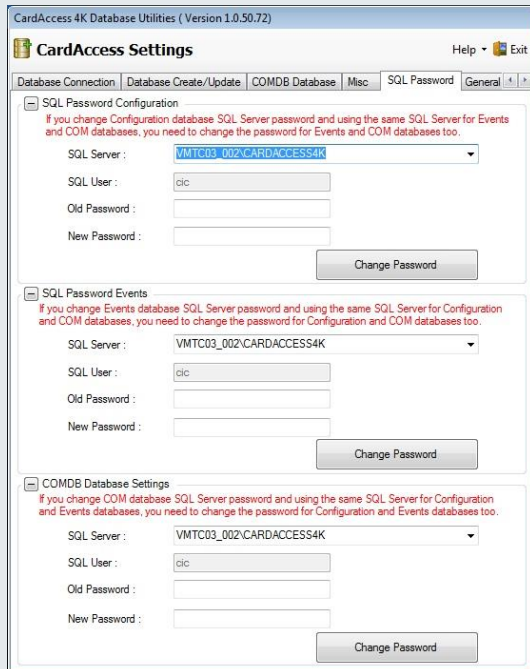
3.5.3. Tabblad Backup/Restore Database



The screenshot shows the 'CardAccess Settings' window with the 'Backup/Restore Database' tab selected. It is divided into two sections: 'Backup CardAccess 4K Database' and 'Restore CardAccess 4K Database'.
Backup CardAccess 4K Database: Includes 'SQL Server' (VMTC03_002), 'Authentication' (SQL Authentication (default) selected), 'User name' (cic) and 'Password' fields, 'Database' dropdown with refresh icon, 'Backup File name' field with browse button, 'Status Text' field, and 'Backup Database' button.
Restore CardAccess 4K Database: Includes 'SQL Server' (VMTC03_002), 'Authentication' (Windows Authentication selected), 'User name' and 'Password' fields, 'Restore To' radio buttons (New Database selected, Existing Database), 'Database' field, 'Restore File' field with browse button, 'Status Text' field, and 'Restore Database' button.

Via de knop 'Backup Database' kan een backup worden gemaakt van de geselecteerde database.
Via de knop 'Restore Database' kan een backup worden terug gezet.

3.6. Tabblad SQL password



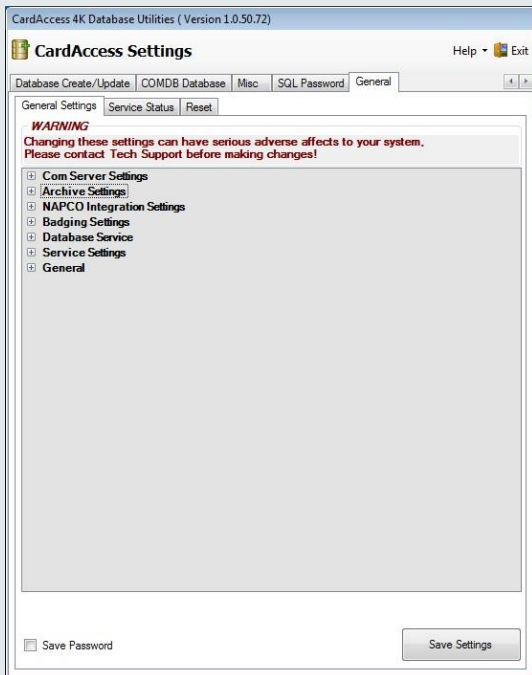
Via het menu SQL password kunnen we per database het password van de SQL gebruiker cic wijzigen.

3.7. Tabblad General

Onder het tabblad General vinden we drie tabbladen:

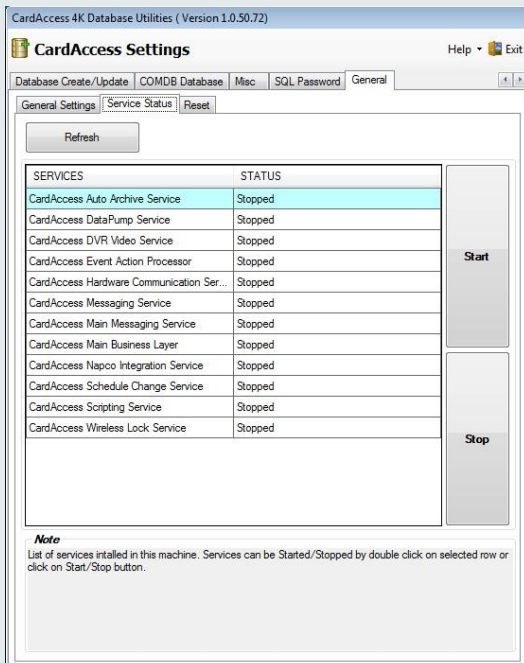
- General Settings
- Service Status
- Reset

3.7.1. Tabblad General Settings



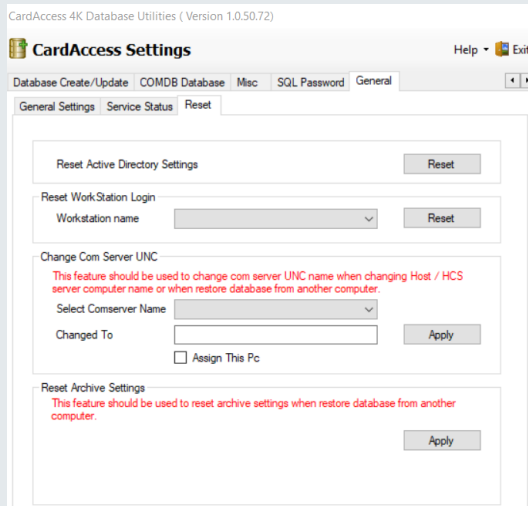
Via de tab "General Settings" kunnen een aantal parameters ingesteld worden die met verschillende zaken te maken hebben. Overleg altijd met de CardAccess helpdesk alvorens wijzigingen in dit scherm door te voeren.

3.7.2. Tabblad Service Status



Via de tab "Service Status" kunnen we de status van de service onderdelen opvragen. We kunnen ze tevens stoppen en starten.

3.7.3. Tabblad Reset



Via dit tabblad kunnen we de AD instellingen resetten, de UNC naam van de Com server veranderen en de Archief instellingen resetten.